

ខេត្ត ព្រៃវែង  
មន្ទីរអប់រំ យុវជន និង កីឡា

ព្រះរាជាណាចក្រកម្ពុជា  
ជាតិ សាសនា ព្រះមហាក្សត្រ  
័័័័ • ័័័័

# មន្ទីរអប់រំ យុវជន និង កីឡា

ខែ តុលា ឆ្នាំ ២០០៥

## មាតិកាអត្ថបទ

- ១- បុព្វកថា
- ២- ស្ថានភាពទូទៅរបស់វិស័យអប់រំក្នុងខេត្តព្រៃវែង
- ៣- រចនាសម្ព័ន្ធគ្រប់គ្រងរបស់មន្ទីរអប់រំយុវជន និង កីឡា
- ៤- របាយការណ៍បំពេញការងារវិស័យអប់រំ
- ៥- ផែនការអភិវឌ្ឍរបស់មន្ទីរអប់រំយុវជន និង កីឡា
- ៦- គំរោងជំនួយអប់រំក្នុងខេត្តព្រៃវែង ពីឆ្នាំ២០០៦-២០១០

**១. សេចក្តីផ្តើម**

ឆ្លើយតបទៅនឹងផែនការយុទ្ធសាស្ត្រអភិវឌ្ឍន៍ខេត្តឆ្នាំ២០០១-២០០៥មន្ទីរអប់រំយុវជននិងកីឡាបានខិតខំបំពេញការងាររបស់ខ្លួន ដោយយកអស់កម្លាំងកាយចិត្តនិងស្មារតី ដើម្បីចូលរួមចំណែកសំរេចវត្តបំណងរយៈពេលវែងរបស់យើងគឺ ការអប់រំសំរាប់ទាំងអស់គ្នា នៅក្នុងកំរិតអប់រំមូលដ្ឋាន និងការអភិវឌ្ឍន៍វិស័យអប់រំតាមអោយទាន់ការវិវត្តន៍ទាំងនៅក្នុងតំបន់ ក៏ដូចជានៅក្នុងសកលលោកជាពិសេសទៅទៀតនោះគឺការផលិតធនធានមនុស្សប្រកបដោយគុណភាពមានមនសិកានិងលក្ខណៈសម្បត្តិគ្រប់គ្រាន់សម្រាប់ការអភិវឌ្ឍខេត្ត ។

ក្នុងរយៈពេលនេះនៃការខំប្រឹងប្រែងនេះមន្ទីរអប់រំ និង ដៃគូអភិវឌ្ឍន៍របស់ខ្លួនបានធ្វើអោយមានការប្រែប្រួល និង រីកចំរើនយ៉ាងសំខាន់ក្នុងការផ្តល់ឱកាសអប់រំប្រកបដោយ សមធម៌ ការកែលំអគុណភាពនិងប្រសិទ្ធភាពនៃសេវាអប់រំនិងការកសាងធនធានមនុស្សដើម្បីអភិវឌ្ឍន៍ស្ថាប័ន ។ ក្រៅពីការរីកចំរើនទាំងនេះមន្ទីរអប់រំទទួលស្គាល់ថា ដំណើរការកែលំអគ្រប់ ផ្នែកត្រូវបង្កើនល្បឿនអោយបានខ្លាំងខ្លាចមែនទៀតដើម្បីធានាអោយការប្រមូលកុមារចូលរៀនបានកាន់តែច្រើនការរៀនត្រួតថ្នាក់និងការបោះបង់ការសិក្សារបស់សិស្សគ្រប់កំរិតថ្នាក់កាន់តែ តិច លទ្ធផលប្រឡងសញ្ញាប័ត្រកាន់តែជាប់ច្រើន ។ ឯកសារគោលរបស់វិស័យអប់រំខេត្តព្រៃវែងបានរៀបចំឡើងដោយដកស្រង់ពីផែនការយុទ្ធសាស្ត្ររបស់ការិយាល័យជំនាញក្រាមឱវាទមន្ទីរ ទាំង១២និងការិយាល័យអប់រំយុវជននិងកីឡាស្រុកគ្រប់ស្រុកដោយកំណត់យកអាទិភាពខ្ពស់ទៅលើការចូលរៀនដោយសមធម៌និងមានគុណភាពក្នុងកំរិតអប់រំមូលដ្ឋានការពង្រីកដំណើរការ មត្តេយ្យសិក្សា ការងារអប់រំក្រៅប្រព័ន្ធ ការងារយុវជន និង ការងារកីឡាតាមរយៈការ ពង្រីកការកសាងភាពជាដៃគូអោយបានកាន់តែល្អរវាងមន្ទីរ ជាមួយរដ្ឋអំណាច អ្នកផ្តល់ជំនួយ អង្គការក្រៅ រដ្ឋាភិបាល មាតាបិតាសិស្ស និងសហគមន៍ ។ លើសពីនេះទៅទៀតឯកសារនេះនឹងត្រូវបានបញ្ចូលទៅក្នុងផែនការយុទ្ធសាស្ត្រអភិវឌ្ឍន៍ខេត្ត របស់ខេត្តព្រៃវែងដែលស្របតាម យុទ្ធសាស្ត្រចតុកោណរបស់រាជរដ្ឋាភិបាលសំដៅកាត់បន្ថយឧបសគ្គនានាដែលរារាំងដល់ឱកាសទទួលបានការអប់រំរបស់កុមារ-កុមារីយុវជន-យុវនារី ហើយធានាថាសេវាអប់រំដែលប្រកបដោយ គុណភាពពិតជាបាន ទៅ ដល់តំបន់ព្រំដែន តំបន់ដាច់ស្រយាល និង តំបន់ជួបការលំបាកនានា ដែលនោះគឺជាប្រធានបទយ៉ាងសំខាន់មួយទៀតរបស់មន្ទីរអប់រំ ក៏ដូច ជារបស់ ខេត្តព្រៃវែងផងដែរ ។

មន្ទីរអប់រំយុវជន និងកីឡាសង្ឃឹមថា ឯកសារនេះនឹងក្លាយជាព័ត៌មានដ៏សំខាន់ត្រឹមត្រូវ មួយសម្រាប់ ការអភិវឌ្ឍន៍វិស័យអប់រំអោយមានសន្តិសុខទៅមុខប្រកបដោយប្រសិទ្ធភាព ដែលជាប្រយោជន៍ដល់ប្រជាពលរដ្ឋក្នុង ខេត្តទាំងមូល ។

**ប្រធានមន្ទីរអប់រំយុវជន និង កីឡា**

**២. ស្ថានភាពទូទៅរបស់វិស័យអប់រំខេត្តព្រៃវែង**

ខេត្តព្រៃវែងស្ថិតនៅភាគអាគ្នេយ៍ នៃប្រទេសកម្ពុជា មានចំងាយ ៩០ គីឡូម៉ែត្រ ពីរាជធានីភ្នំពេញ តាមបណ្តោយ ផ្លូវជាតិលេខ១ និង ១១ ។ ខេត្តព្រៃវែង មានស្រុក ចំនួន ១២ ឃុំ ចំនួន១១៦ និង ១១៣៨ ភូមិ មានផ្ទៃដីចំនួន ៤.៨៨៣ គីឡូម៉ែត្រការ៉េ ដែលមានប្រជាជន ចំនួន ១.០៣៧.៩៣៤ នាក់ ស្រី ៥៣៩.៦៤១ នាក់ ។

- ខេត្តព្រៃវែងមានការិយាល័យអប់រំ យុវជន និង កីឡាស្រុកចំនួន ១២ ដែលមានបុគ្គលិកសរុប ចំនួន ១៦០ នាក់ ស្រី ចំនួន ២២ នាក់ ។
- មន្ទីរអប់រំយុវជន និង កីឡាខេត្តមាន ១២ ការិយាល័យ បុគ្គលិកសរុបចំនួន ១០៨ នាក់ ស្រី ចំនួន ៣៥ នាក់ និង មានបុគ្គលិកសិក្សា សរុបទូទាំងខេត្តចំនួន ៧.៤៧០ នាក់ ស្រីចំនួន ២.០៨១ នាក់ ។

- សាលាមត្តេយ្យសិក្សា ចំនួន ០៣ កន្លែង បុគ្គលិកចំនួន ១៧ នាក់ ស្រី ១៧ នាក់ ថ្នាក់ចំនួន ១០ ថ្នាក់ សិស្សសរុប ចំនួន ៣១០ នាក់ ស្រី ចំនួន ១៤៨ នាក់ សិស្ស មានចំនួនថេរ ។

-ថ្នាក់មត្តេយ្យសិក្សា ចំនួន ១៦២ ថ្នាក់ បុគ្គលិកចំនួន ១៧៩ នាក់ ស្រី ១៧៧ នាក់ សិស្សចំនួន ៥.០១៩ នាក់ស្រីចំនួន ២.៥២៦ នាក់ សិស្សថយចុះចំនួន ៤ នាក់ ស្រីចំនួន ៤ នាក់ ធៀបដើមឆ្នាំសិក្សា ២០០៤-២០០៥ ។

-សាលាបឋមសិក្សាមានចំនួន៥០៣សាលា បុគ្គលិកសរុបចំនួន៤.៨៦៧នាក់ ស្រី១.២៦០នាក់ ថយចុះ ១០៦ នាក់ ស្រី ១៤ នាក់ ( ចូលនិវត្តន៍ និង ស្លាប់ ) ថ្នាក់សរុបចំនួន ៥.៣២៣ ថ្នាក់សិស្សសរុប ២១៦.៩៧០ នាក់ស្រីចំនួន ១០១.២១៣ នាក់សិស្សថយចុះចំនួន ៧.៤៤៤ នាក់ ស្រីចំនួន ៣.១០៨ នាក់ ធៀបដើមឆ្នាំសិក្សា ២០០៤-២០០៥ ។

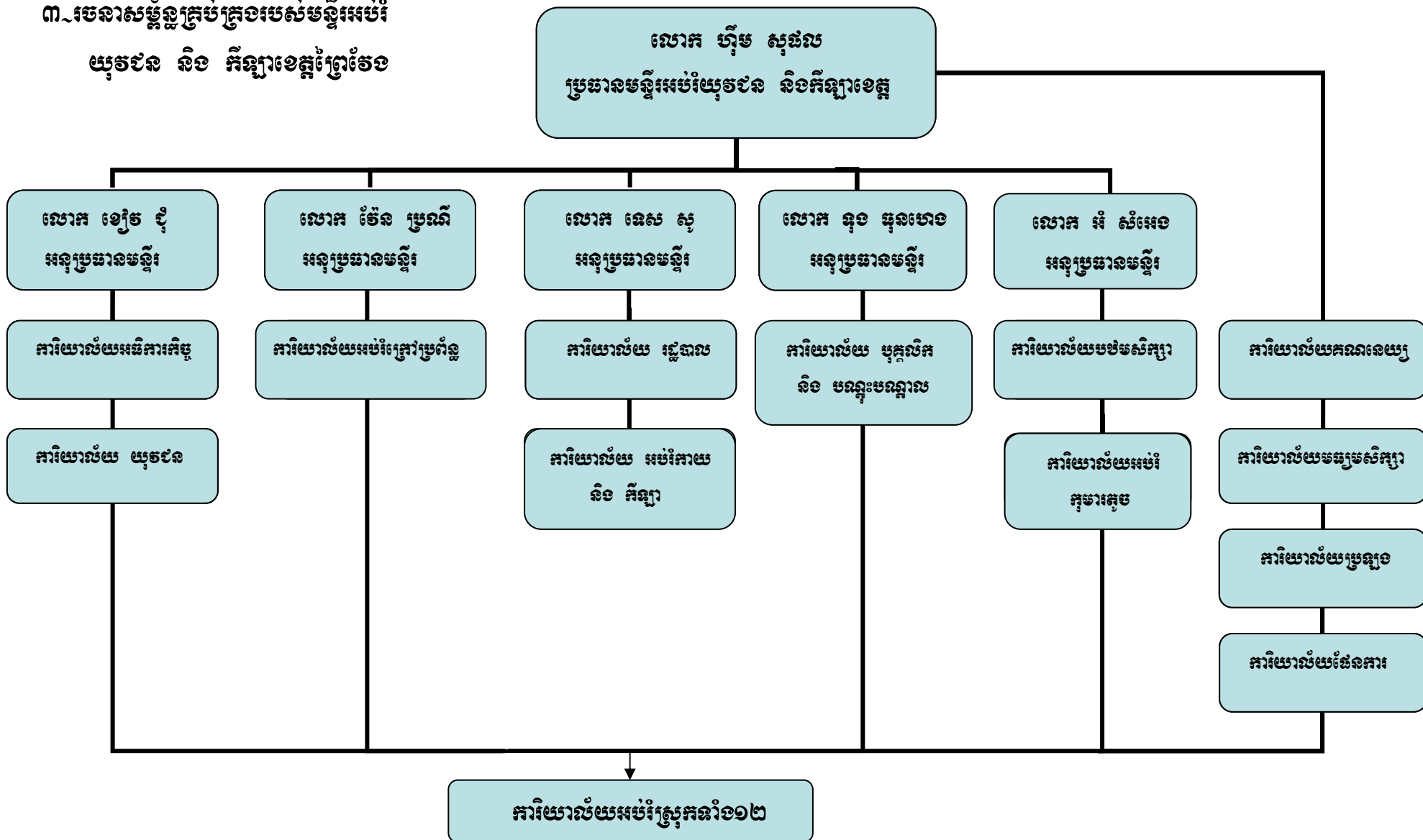
- អនុវិទ្យាល័យចំនួន ៥៦ បុគ្គលិកសរុបចំនួន ៨៩៨ នាក់ ស្រី ១៩៤ នាក់ ថ្នាក់សរុបចំនួន៥០៦ ថ្នាក់ សិស្ស សរុបចំនួន ១៨.៥៥៣ នាក់ ស្រីចំនួន ៨.៥៧២ នាក់ សិស្សថយចុះចំនួន ២.៧៦១ នាក់ ស្រីចំនួន ២២៨ នាក់ ធៀបដើមឆ្នាំសិក្សា ២០០៤-២០០៥ ។

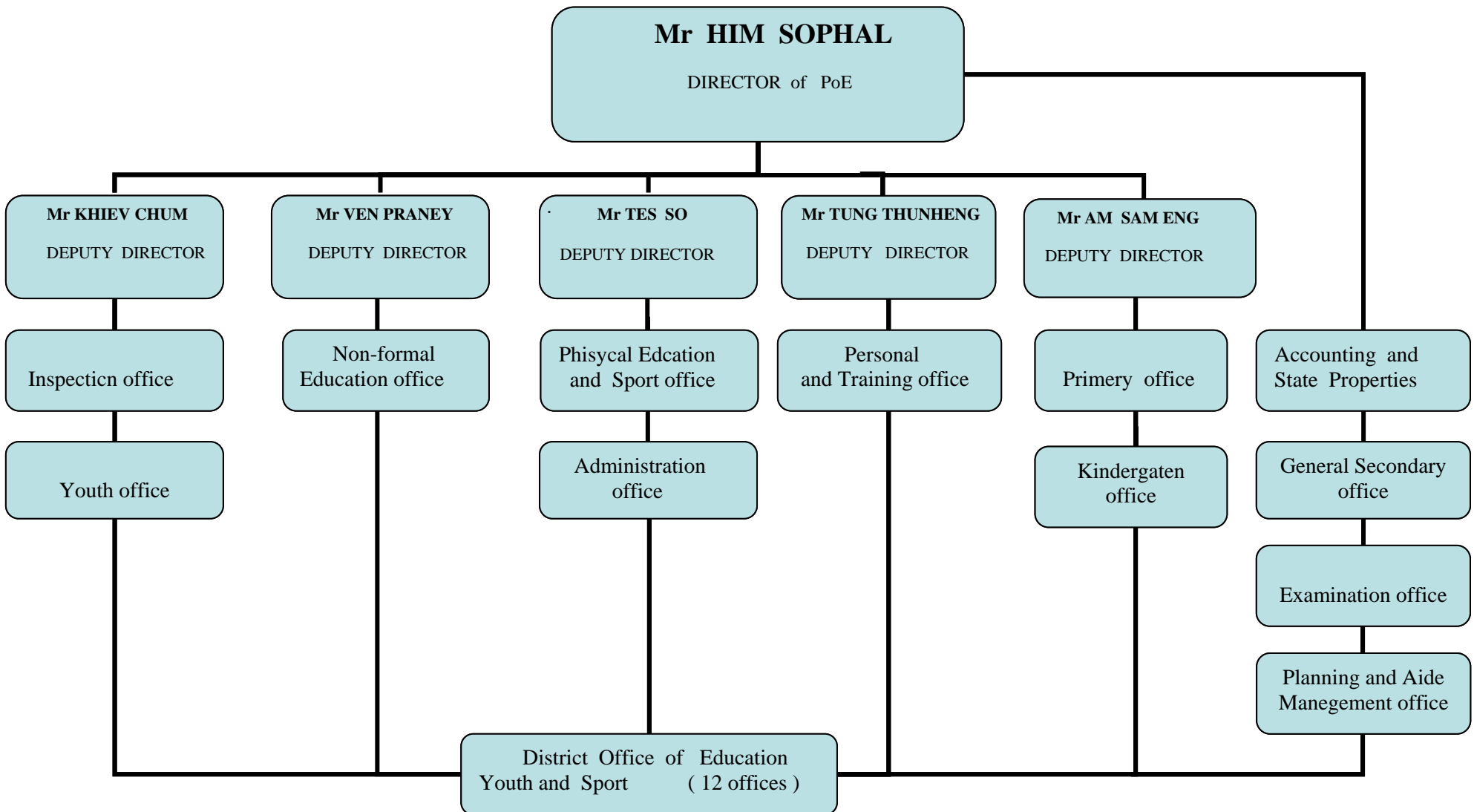
-វិទ្យាល័យចំនួន ១៩ បុគ្គលិកសរុបចំនួន ១.២៦០ នាក់ ស្រី ៣៦២នាក់ ថ្នាក់សរុបចំនួន ៦៣៩ ថ្នាក់ សិស្សសរុប ចំនួន ២៦.៣៥៨ នាក់ ស្រី ចំនួន ៩.៩៧៥ នាក់ សិស្សថយចុះចំនួន ២.១២៩ នាក់ ស្រីចំនួន ៥៤៨ នាក់ ធៀបដើមឆ្នាំសិក្សា ២០០៤-២០០៥ ។

-សាលាគរុកោសល្យចំនួន០១ បុគ្គលិកសរុបចំនួន ៣៦ នាក់ស្រី ១៤ នាក់ ថ្នាក់ ចំនួន ៩ ថ្នាក់ គរុសិស្ស សរុប ចំនួន ២៣៦ នាក់ ស្រី ៥៥ នាក់ ។

-មជ្ឈមណ្ឌលភូមិភាគចំនួន០១ បុគ្គលិកសរុបចំនួន ៤៣ នាក់ស្រី ១៣ នាក់ ថ្នាក់ ចំនួន ១៥ ថ្នាក់ គរុសិស្សសរុប ចំនួន ២៥២ នាក់ ស្រី ៦១ នាក់ ។

៣. រចនាសម្ព័ន្ធក្រុមគ្រប់គ្រងរបស់មន្ទីរអប់រំ  
យុវជន និង កីឡាខេត្តព្រៃវែង





## ៤. របាយការណ៍បំពេញការងារវិស័យអប់រំ

### ៤.១ - អប់រំកុមារតូច

មកដល់ឆ្នាំសិក្សា២០០៤-២០០៥មត្តេយ្យសាលាមានចំនួន ១០៣សាលា ដែលក្នុងនោះមត្តេយ្យនៅដាច់ដោយឡែក ពីបំបែកសិក្សា មាន៣សាលា បើប្រៀបធៀប ទៅឆ្នាំសិក្សា២០០០-២០០១ចំនួនមត្តេយ្យសាលាកើនបាន ២៣សាលា ចំនួនសិស្សមត្តេយ្យកើន បាន៣០០នាក់ ។ ទោះជាយ៉ាងនេះ ក៏ដោយក៏ចំនួនសាលាមត្តេយ្យនៅមានចំនួនតិចនៅឡើយ ។

ការអប់រំកុមារតូចកំពុងជួបប្រទះនូវការលំបាកច្រើនយ៉ាងដូចជា គ្រូបង្រៀនមួយចំនួនធំមិនបានទទួលការបណ្តុះបណ្តាល ឬបំប៉ន បច្ចេកទេសសំរាប់មត្តេយ្យ ខ្លះអាគារសិក្សាដោយមត្តេយ្យ សិក្សានៅបំបែកមួយបំបែកសិក្សា សម្ភារបង្រៀន និង សម្ភារល្បែងមានមិនគ្រប់គ្រាន់ ។

### ៤.២ - បឋមសិក្សា

ចំនួនសាលាបឋមសិក្សាមានចំនួន ៥០៣ សាលាមានថ្នាក់រៀន៥៣២៣ ថ្នាក់ មានសិស្សសរុប២២៤៤១៤នាក់ ។ ធៀប នឹងឆ្នាំសិក្សា២០០៣-២០០៤ ចំនួនសិស្សបឋមសិក្សាថយចុះប៉ុន្តែទោះជាយ៉ាងនេះក៏ដោយ ក៏អត្រាពិតនៃការចូលរៀនថ្មី និង អត្រាពិតនៃការសិក្សានៅតែមានកំណើននៅឡើយ ។

ពីឆ្នាំសិក្សា២០០១-២០០២ មកឆ្នាំសិក្សា២០០៣-២០០៤ អត្រាបោះបង់ការសិក្សា និង អត្រារៀនត្រួតថ្នាក់មានការ ថយចុះជាលំដាប់ ។

គ្រូបង្រៀនបឋមសិក្សាមានចំនួន៣៨៤៦ នាក់ ដែលផលធៀបសិស្សគ្រូស្មើនឹង៥៧/១ ដែលលើសពីនិយាមកំណត់របស់ ក្រសួងអប់រំ ។ ក្នុងស្រុកទាំង១២សាលារៀននៅតំបន់ជនបទនៅតែខ្វះគ្រូក្រប ខ័ណ្ឌដែលទោះបីជាគ្រូម្នាក់បង្រៀនពីរវេនក្តីក៏មិនគ្រប់ចំនួនថ្នាក់រៀនដែរ ហើយរហូតសាលាខ្លះដែលមានថ្នាក់រៀន ៩មានគ្រូក្របខ័ណ្ឌតែ ២នាក់ប៉ុណ្ណោះ ដែលតម្រូវអោយ សាលារៀនជ្រើសរើសគ្រូសហគមន៍ដែលមិនបានទទួលការបណ្តុះបណ្តាល អោយជួយបង្រៀន ។

ឆ្នាំសិក្សា	សាលា	ថ្នាក់	សិស្ស	បុគ្គលិក		អត្រាពិតចូលរៀនថ្មី		អត្រាបោះបង់ការសិក្សា	
				សរុប	បង្រៀន	ប្រុស	ស្រី	ប្រុស	ស្រី
00-01	470	4844	210736	4537	4063	86.6%	86%	13.3%	15.3%
01-02	471	5274	226823	4650	4244	87.5%	85.7%	12.4%	14.7%
02-03	485	5204	225496	4804	4098	88.3%	77.2%	12.3%	13.3%
03-04	492	5202	229418	4929	4090	88.6%	83.9%	9.5%	10.4%
04-05	503	5323	224414	4973	3976	89.45%	86.8%		

នៅតំបន់ព្រំដែនសាលារៀនដែលទើបនឹងកើតមានចំនួនកើនឡើងតិចតួចក្នុងស្រុកកំចាយមារ ព្រះស្តេច ពាមជរ និង កំពង់ត្របែក ហើយភាគច្រើនសាលារៀនស្ថិតនៅឆ្ងាយពីលំនៅដ្ឋានរបស់កុមារ ។ សាលារៀនមិនគ្រប់កំរិតថ្នាក់បានកាត់បន្ថយ មកនៅត្រឹមចំនួន៩៦សាលា ។ អគារបឋមសិក្សានៅតែមានការខ្វះខាតដែលសាលារៀននៅតែមានថ្នាក់រៀន ក្រោមដើមឈើ ក្រោមកុដិ

នៅក្នុងព្រះវិហារ ឬនៅក្នុងរោងប្លង់ស្តី ដូចជាសាលាបឋមសិក្សាទទួលប្រាសាទ សាលាបឋមសិក្សាទឹកវិល នៅស្រុក ពាមជរ សាលាបឋមសិក្សាផ្លូវនៅស្រុកព្រៃវែង សាលាបឋមសិក្សាឧត្តមមានជ័យ នៅស្រុកកំពង់លាវជាដើម ។

**៤.៣ - មធ្យមសិក្សា**

មធ្យមសិក្សាមានសាលារៀនចំនួន ៧៥ សាលា ដែលក្នុងនោះមានអនុវិទ្យាល័យ ៥៦ និង វិទ្យាល័យចំនួន ១៩សាលា ។ បើគិតតាមចំនួនឃុំក្នុងខេត្តទាំងមូលដែលមានដល់ ទៅ ១១៦ ឃុំ សាលាមធ្យមសិក្សា ត្រូវនៅខ្វះចំនួន៤១កន្លែងទៀតទៀត ។

ឆ្នាំសិក្សា២០០៤- ២០០៥ សិស្សថ្នាក់ទី៩ ប្រឡងជាប់សញ្ញាប័ត្រមធ្យមសិក្សាបឋមភូមិ ៩០,៤៥ ភាគរយ សិស្សថ្នាក់១២ ប្រឡងជាប់សញ្ញាប័ត្រមធ្យមសិក្សាទុតិយភូមិ ៤៤,៣២ ភាគរយ ។លទ្ធផល ប្រលងមានកំណើនជាលំដាប់ ( ឆ្នាំសិក្សា២០០០-២០០១ មធ្យមសិក្សាទុតិយភូមិមានតែ១៣,២៥ ភាគរយ )

អត្រាពិតនៃការសិក្សាមានតែ ២៨,២១ ភាគរយ នៅមធ្យមសិក្សាបឋមភូមិ ហើយមានតែ៨,៩៤ ភាគរយ នៅមធ្យម សិក្សាទុតិយភូមិ ដែលជាគូលេខមានកំរិតទាបធៀបនឹងចំណុចដៅ របស់ផែនការយុទ្ធសាស្ត្រវិស័យអប់រំ ។

ក្នុងចំណោមវិទ្យាល័យទាំង១៩ វិទ្យាល័យដែលមានគ្រូមធ្យមសិក្សាទុតិយភូមិគ្រប់ចំនួនសមរម្យមានតែបីប៉ុណ្ណោះ ក្រៅពីនេះគ្រូបង្រៀននៅមធ្យមសិក្សាទុតិយភូមិ ភាគច្រើនជាគ្រូ មធ្យម សិក្សាបឋមភូមិ ។ នៅមធ្យមសិក្សាបឋមភូមិ គ្រូបង្រៀន មួយចំនួនជាគ្រូបឋមសិក្សា ឬក៏ជាគ្រូដែលបង្រៀនច្រើនមុខវិជ្ជាខុសពីឯកទេសរបស់ខ្លួន ។

**៤.៤ - អប់រំក្រៅប្រព័ន្ធ**

ថ្នាក់អក្ខរកម្មបំពេញវិជ្ជា និង អក្ខរកម្មវិជ្ជាជីវៈសរុប២១២ថ្នាក់ សិស្សសរុបចំនួន៨៦៦០ នាក់ ស្រី ៦៩៨៨៧៧ ចំនួនគ្រូសរុប ២១០ នាក់ ស្រី ៧៩ នាក់ ក្នុងនោះ គ្រូជាប់កិច្ចសន្យា ចំនួន ១៧៦ នាក់ ស្រី ៦៦ នាក់ ។

-ចំនួនសិស្សចូលរៀនតាមកម្មវិធីចូលរៀនឡើងវិញ សរុប ១៩២១ នាក់ ស្រី ៨៦៨ នាក់ ចំនួនថ្នាក់ ៩១ ថ្នាក់ ( មាននៅក្នុងស្រុក១១ លើកលែងស្រុកកញ្ជ្រៀម ) ចំនួនគ្រូ សរុប ៩១ នាក់ ស្រី៩ នាក់

-ចំនួនសិស្សចូលរៀនតាមកម្មវិធីសមមូល សរុប ៦៣ នាក់ ស្រី ១១ នាក់ ចំនួនគ្រូ សរុប ៨ នាក់ ស្រី ១១ នាក់

**៤.៥ - បញ្ហាបេតិកភ័យ**

ការសិក្សារបស់សិស្សស្រីបានកើនពីឆ្នាំ២០០១ មកឆ្នាំ២០០៥ ប៉ុន្តែពីបឋមសិក្សាទៅមធ្យមសិក្សាទុតិយភូមិ គំលាត រវាងចំនួនសិស្សប្រុស និង សិស្សស្រីកាន់តែមានខ្ពស់ :

	បឋមសិក្សា		មធ្យមសិក្សាបឋមភូមិ		មធ្យមសិក្សាទុតិយភូមិ		ផ្សេងៗ
	ប្រុស	ស្រី	ប្រុស	ស្រី	ប្រុស	ស្រី	
អត្រាពិតនៃការសិក្សា	93.2 %	91.2%	22.6%	17.5%	8.1%	3.9%	
ភាគរយសិស្សប្រុស-ស្រី/សរុប	54.6%	46.4%	58.5%	41.4%	79.3%	30.6%	
អត្រាបោះបង់ការសិក្សា	90.5%	91.2%	24.6%	32.3%	30.5%	36.9%	

**៤.៦ - កត្តាអារិភាពដែលទាក់ទងនឹងគុណភាពអប់រំ**

- ភាពកកកុញរបស់សិស្សក្នុងថ្នាក់រៀន
- គ្រូបង្រៀនច្រើនវេន ច្រើនកំរិតថ្នាក់ ច្រើនម៉ោង
- ការផ្តល់ធនធានថវិកា និង តម្លាភាពនៃការប្រើប្រាស់ថវិកា
- ប្រសិទ្ធភាពនៃការគ្រប់គ្រងរបស់នាយកសាលារៀន
- ការជំរុញបរិស្ថានសិក្សាកុមារមេត្រី
- ការពិនិត្យតាមដាននិងវិភាគទៅលទ្ធផលសិក្សារបស់សិស្ស
- ការកៀរគរប្រមូលជំនួយ និងប្រើប្រាស់បានចំគោលដៅ
- ការជំរុញការងារអប់រំក្រៅប្រព័ន្ធ
- ការអភិវឌ្ឍការងារយុវជន និង កីឡា

**៥ - គំរោងផែនការសកម្មភាពអភិវឌ្ឍន៍ស្របតាមប្រព័ន្ធបង្រៀន**

**៥.១ - ធានាសមត្ថភាពនៃការសិក្សា**

- ពង្រីកអភិវឌ្ឍការងារអប់រំកុមារតូច
- ជំរុញការប្រមូលជំនួយសិក្សាអោយបានចូលរៀនគ្រប់ៗគ្នា
- ផ្តល់ការគាំទ្រនិងលើកទឹកចិត្តដល់កុមារសិស្សដែលមកពីគ្រួសារក្រីក្រ ជួបប្រទះការលំបាកក្នុងការសិក្សាដោយ ប្រើការផ្តល់អាហារូបករណ៍

-បំពេញបន្ថែមថ្នាក់រៀនចំពោះសាលារៀនមិនគ្រប់កំរិតអោយទៅជាសាលារៀនគ្រប់កំរិតនិងបង្កើនអនុវិទ្យាល័យនៅតាមឃុំដែលមិនទាន់មានជាជំហានៗដោយបន្តសហការជាមួយគ្រប់មជ្ឈដ្ឋាន ដើម្បីពង្រីក សម្ភាររូបវន្តសាលារៀន និងរូបវន្តអាណាម័យ ។

-ប្រើប្រាស់ជំនួយអប់រំដើម្បីពង្រីកឱកាសទទួលបានការសិក្សារបស់កុមារ-កុមារីនិងយុវជន-យុវនារីនៅក្រៅសាលាតាមកម្មវិធីអក្ខរកម្មវិជ្ជាជីវកម្មវិធីសមមូល និងកម្មវិធីមជ្ឈមណ្ឌលសិក្សា សហគមន៍ ។

**៥.២-គុណភាព និង ប្រសិទ្ធភាពនៃសេវាអប់រំ**

-ពង្រឹងការអនុវត្តនិយាមប្រើប្រាស់បុគ្គលិកដើម្បីកែលម្អអំណាចប្រសិស្សគ្រូនៅគ្រប់ភូមិសិក្សាជាពិសេសការ ពង្រាយ និងពង្រាយឡើងវិញគ្រូបង្រៀនគ្រប់កំរិតសិក្សាដើម្បីធានាការផ្គត់ផ្គង់គ្រូបង្រៀនទៅដល់តំបន់ព្រំដែន តំបន់ជួប ការលំបាក និងតំបន់ជនបទដែលខ្វះគ្រូ ។

-ពង្រឹង កែលម្អការពិនិត្យតាមដានការបំពេញការងារ របស់ការិយាល័យក្រោមឱវាទមន្ទីរ ការិយាល័យអយកស្រុក និង សាលារៀនគ្រប់កំរិតសិក្សា ។

-បង្កើនតម្លាភាព និង ប្រសិទ្ធភាពនៃចំណាយអប់រំថ្នាក់ស្រុក សាលារៀនតាមរយៈការពិនិត្យតាមដានរបស់អង្គការ BMC មន្ទីរអយក

-បន្តផ្គត់ផ្គង់សម្ភារៈ និងសៀវភៅសិក្សាដល់សិស្សគ្រប់កំរិតសិក្សា ជាពិសេសយកចិត្តទុកដាក់បំប៉នបច្ចេកទេស និងផ្តល់សម្ភារៈផ្នែកវិទ្យាសាស្ត្រទៅដល់សាលាមធ្យមសិក្សា ។

**៥.៣-ការកសាងសមត្ថភាពបើកកិច្ចសន្ទនាប័ណ្ណ**

-លើកកម្ពស់ប្រព័ន្ធគ្រប់គ្រងការិយាល័យអប់រំយុវជន និង កីឡាស្រុក កំរងសាលា និង សាលារៀន

-ពង្រឹងសមត្ថភាពមន្ត្រីផែនការគ្រប់លំដាប់ថ្នាក់លើការពិនិត្យតាមដាន ការងារគ្រប់គ្រងព័ត៌មាន

**៦-គំរោងជំនួយអប់រំ**

១- អង្គការ CARE international

**គំរោងសាមគ្គីកុមារ** គោលដៅនៅស្រុកពាមជរ ដោយចាប់ផ្តើមពីឆ្នាំ ២០០៤ ហើយបញ្ចប់នៅ ថ្ងៃទី៣១ ខែធ្នូ ឆ្នាំ ២០០៦ ។

២-អង្គការ តំណក់ទឹកកម្ពុជា

**គំរោងជួយដល់កុមាររងគ្រោះ និង គ្រួសាររបស់ពួកគេ** គោលដៅស្រុកពាមរក៍ ដោយចាប់ផ្តើមពីថ្ងៃទី១ ខែមករា ឆ្នាំ២០០៣ ហើយបញ្ចប់នៅ ថ្ងៃទី១ ខែមករា ឆ្នាំ២០០៧

៣-អង្គការ ICS

**គំរោងជួយកុមារក្រីក្រ និង គ្រួសាររបស់ពួកគេ** គោលដៅស្រុកពាមជរ ចាប់ផ្តើមពីថ្ងៃទី១ ខែមករា ឆ្នាំ២០០៤ ហើយបញ្ចប់នៅ ថ្ងៃទី៣០ ខែមករា ឆ្នាំ២០០៦

៤-អង្គការ គ្រួសារថ្មី

**គំរោងថ្នាក់សហបរិយោគសិស្សពិការភ្នែក និងគន្លងនៅសាលាចំណេះទូទៅ** គោលដៅស្រុកបាភ្នំ ចាប់ផ្តើមពីថ្ងៃទី១ ខែមករា ឆ្នាំ២០០៣ ហើយបញ្ចប់នៅ ថ្ងៃទី១ ខែមករា ឆ្នាំ២០០៦

៥-អង្គការ អប់រំពិភពលោក

-**គំរោង Option** គោលដៅស្រុកបាភ្នំ និង កំពង់ត្របែក ចាប់ផ្តើមពីថ្ងៃទី១ ខែ កក្កដា ឆ្នាំ២០០២ហើយបញ្ចប់នៅ ថ្ងៃទី៣១ ខែធ្នូ ឆ្នាំ២០០៧

-**គំរោងផ្តល់អាហារូបករណ៍ដល់សិស្សក្រីក្រនៅមជ្ឈមណ្ឌល**

៦-អង្គការស្បៀងអាហារពិភពលោក

**គំរោងផ្តល់អាហារសំនៀងពិភពលោក** គោលដៅស្រុក បាភ្នំ កំចាយមារ កំពង់ត្របែក កញ្ជ្រៀម ពារាំង ពាមរក៍ ព្រះស្តេច និង ព្រៃវែង ចាប់ផ្តើមពីថ្ងៃទី១ ខែតុលា ឆ្នាំ១៩៩៩

ហើយបញ្ចប់នៅ ថ្ងៃទី៣១ ខែធ្នូ ឆ្នាំ២០០៦ ។

៧-អង្គការ CCS **គំរោងផ្តល់តុកោដិដំឡើងប្រទេសថ្មី**

៨-អង្គការ CLA **គំរោងជួយគាំទ្រដល់កុមារក្រីក្រ**

៩-អង្គការ ណឺដៃ

-**គំរោងបំណិនការងារថ្នាក់កុមារចេត្រី** ដល់សាលារៀនចំនួន១៩៥ សាលា ត្រូវជា

-**គំរោងផ្តល់សម្ភារធនសិស្សក្រីក្រ**

-**គំរោងផ្តល់សម្ភារគាំទ្រថ្នាក់កុមារចេត្រី**

១០- អង្គការ FPR គំរោង CESSP និង កម្មវិធី PAP<sub>12</sub>

-**គំរោងអាហារូបករណ៍សិស្សក្រីក្រនៅមជ្ឈមណ្ឌល**