

**៤. យុទ្ធសាស្ត្រកែលម្អការកសាងផែនការនិងការគ្រប់គ្រងហិរញ្ញវត្ថុ**

**៤.១. ការអនុវត្តយុទ្ធសាស្ត្រហិរញ្ញប្បទានអប់រំសំរាប់ជួបជនក្រីក្រ**

ផែនការយុទ្ធសាស្ត្រវិស័យអប់រំឆ្នាំ២០០៤-០៨ បានធ្វើការវិភាគស៊ីជម្រៅ និងគ្រប់ជ្រុងជ្រោយលើឯកតាចំណាយជាមូលធននិងចរន្ត ព្រមទាំងបានធ្វើចំណោលលើការចំណាយមូលធននិងចរន្តផងដែរ ដើម្បីប្រើប្រាស់ឱ្យអស់លទ្ធភាពនូវធនធានអប់រំ ទាំងផ្នែកសាធារណៈនិងប្រភពដទៃទៀត ។ ការវាយតម្លៃអំពីកំរិតនៃការចំណាយនៅក្នុងឃុំក្រីក្របំផុត និងការជួយដល់កុមារី ក៏បានលើកឡើងនៅក្នុងយុទ្ធសាស្ត្រ និងចំណុចដៅសំរាប់ការផ្តល់ហិរញ្ញប្បទានផងដែរ ។ ផែនការយុទ្ធសាស្ត្រវិស័យអប់រំ ក៏បានពិចារណាពីទស្សនៈវិស័យម៉ាក្រូសេដ្ឋកិច្ច ក្នុងរយៈពេលផែនការ ដើម្បីវាយតម្លៃលទ្ធភាពហិរញ្ញវត្ថុ ។ ផែនការហិរញ្ញប្បទានមានបង្ហាញនៅក្នុងតារាង ក-ង ។

**តារាង ៤ : តំរោងហិរញ្ញប្បទានសំរាប់ផែនការយុទ្ធសាស្ត្រវិស័យអប់រំរយៈពេលមធ្យម ២០០៤-២០០៨**

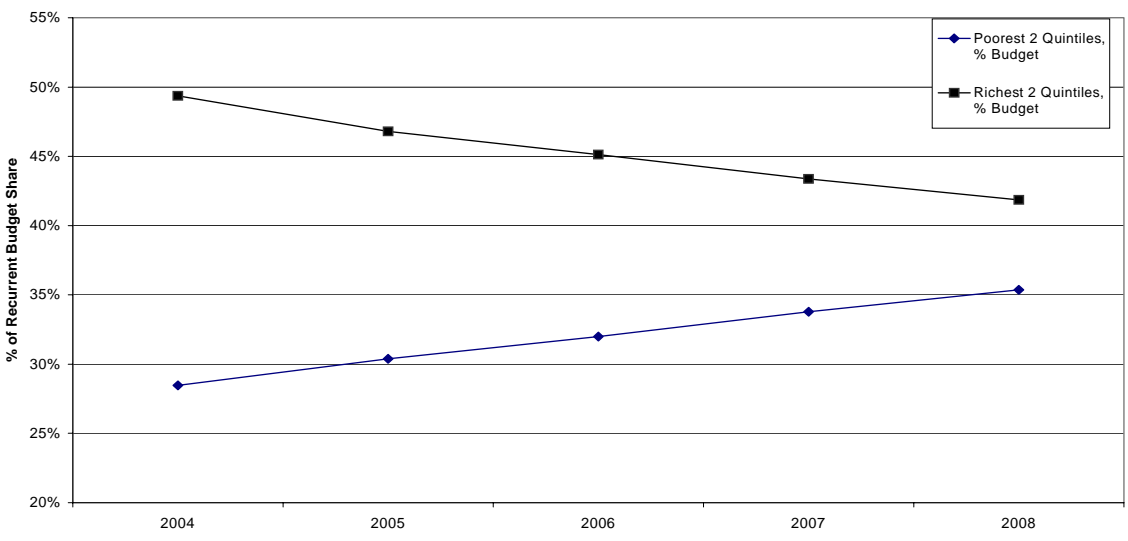
(គិតជាលានរៀល, ថវិកាចរន្ត)	2004	2005	2006	2007	2008
<b>ការចំណាយថវិកាចរន្តសរុប</b>	<b>355,100</b>	<b>500,420</b>	<b>549,916</b>	<b>606,507</b>	<b>667,158</b>
- ចំណាយលើបុគ្គលិក	200,311	312,074	353,275	401,027	453,667
- ចំណាយមិនមែនបុគ្គលិក	154,789	188,346	196,641	205,480	213,491
<b>ការចំណាយមូលធនសរុប</b>	<b>93,440</b>	<b>118,400</b>	<b>121,400</b>	<b>107,920</b>	<b>98,440</b>
<b>សរុបរួម</b>	<b>448,540</b>	<b>618,820</b>	<b>671,316</b>	<b>714,427</b>	<b>765,598</b>

គោលការណ៍នៅក្នុងឯកសារផែនការយុទ្ធសាស្ត្រវិស័យអប់រំ គឺការផ្តល់ហិរញ្ញប្បទានសំរាប់វិស័យអប់រំ ហើយយុទ្ធសាស្ត្រនៃការផ្តល់ថវិកា នឹងត្រូវបានប្រើប្រាស់ជាឧបករណ៍សំរាប់កែទម្រង់ និងអនុវត្តគោលនយោបាយជួយជនក្រីក្រ ។ ការធ្វើអោយប្រសើរឡើងគោលនយោបាយហិរញ្ញប្បទានសំរាប់វិស័យអប់រំ និងចំណុចដៅបានបង្ហាញនៅចំនុច ២.៥ ។ លក្ខណៈពិសេសសំខាន់ៗមាន ១) បង្កើនចំណាយរបស់រដ្ឋាភិបាលសំរាប់ការអប់រំមូលដ្ឋាន ២) កាត់បន្ថយវិភាគទានរបស់មាតាបិតាសិស្សនៅកំរិតអប់រំមូលដ្ឋាន ៣) កែទម្រង់ប្រៀបធៀបបណ្តើរៗដោយផ្អែកលើការបំពេញការងារ ៤) បង្កើនចំណាយក្រៅពីរបស់រដ្ឋាភិបាលនិងឯកជន លើការអប់រំក្រោយ មូលដ្ឋាន ទន្ទឹមនឹងការផ្តល់ប្រាក់រង្វាន់អោយសិស្សក្រីក្រ ៥) បង្កើនការគាំទ្រថវិកាពីសំណាក់អ្នកផ្តល់ជំនួយនានា ៦) ធានាអោយមាននិរន្តរភាពនូវចំណាយជាមូលធនលើការអភិវឌ្ឍសំភាររូបវន្តនៅអប់រំមូលដ្ឋាន និងការអភិវឌ្ឍសំភាររូបវន្តនៅក្រោយអប់រំមូលដ្ឋាន ៧) ពង្រីកការអប់រំក្រោយមូលដ្ឋានផ្នែកឯកជនទៅតាមតំរូវការដោយខិតខំក្រៀមគរថវិកាជាមូលធនពីប្រាក់កំរិតរបស់ផ្នែកឯកជន ។ ចំណោលអំពីកំរិតសិស្សដែលពាក់ព័ន្ធដល់ការវិភាគផ្នែកហិរញ្ញវត្ថុ មានបង្ហាញជូននៅក្នុងតារាង ក ។

ផែនការហិរញ្ញប្បទានរបស់ផែនការយុទ្ធសាស្ត្រវិស័យអប់រំ គឺមិនត្រឹមតែកាត់បន្ថយឧបសគ្គចំណាយរបស់គ្រួសារក្រីក្រប៉ុណ្ណោះទេ តែក៏ជាការកំណត់ការបែងចែកធនធាន និងបរិមាណចំណាយជាមូលធន និងចំណាយចរន្តរបស់ឃុំក្រីក្របំផុត និងក្នុងតំបន់ដែលមានកុមារិចូលរៀនតិចតួចផងដែរ។ លក្ខណៈពិសេសគឺ ភាគរយនៃចំណាយចរន្តលើការអប់រំមូលដ្ឋានសំរាប់ការចូលរៀនរបស់សិស្សក្រីក្រ ត្រូវបានគ្រោងថានឹងកើនពី ៦២% ទៅ ៧៦% ក្នុងរយៈពេល ផែនការនេះ ។ ចំណាយចរន្ត ជាពិសេសថវិកាដំណើរការសាលារៀនសំរាប់ការអប់រំមូលដ្ឋានត្រូវបានគ្រោងថានឹងកើន ពី ២២០ពាន់លានរៀលក្នុង១ឆ្នាំ ទៅប្រហែល ៥០០ពាន់លានរៀល នៅឆ្នាំ២០០៨ ។ ដូចគ្នានេះដែរ មួយភាគធំនៃចំណាយជាមូលធន ពិសេសសំរាប់ការសាងសង់សាលារៀន ត្រូវបានកំណត់សំរាប់ឃុំក្រីក្របំផុត ដែលការផ្តល់សេវាអប់រំពុំទាន់បានគ្រប់គ្រាន់សំរាប់ការអប់រំនៅមធ្យមសិក្សា ការអប់រំក្រោយមធ្យមសិក្សា និងការបណ្តុះបណ្តាលជំនាញ (សូមមើលតារាង ខ) ។

ការបង្កើនហិរញ្ញប្បទានដល់ឃុំក្រីក្របំផុត នៅក្នុងផែនការយុទ្ធសាស្ត្រវិស័យអប់រំមានបង្ហាញក្នុងក្រាហ្វិចខាងក្រោម ។ តាមការប៉ាន់ប្រមាណគំរោងចំណាយសំរាប់ឃុំដែលក្រីក្របំផុតចំនួន៤០% នឹងកើនឡើង ពី ២៨% ទៅ ៣៦% នៅរយៈពេល ៥ឆ្នាំខាងមុខ ហើយគំរោងចំណាយសំរាប់ឃុំដែលមានបំផុតចំនួន៤០% នឹងថយចុះពី ៥០% ដល់ ៤២% ។ អាចនិយាយបានម្យ៉ាងទៀតថា ការបង្កើនវិសាលភាពសេវាអប់រំនៅក្នុងតំបន់ជនបទក្រីក្រនឹងបង្កើនសមធម៌ នៃចំណាយសំរាប់ការអប់រំ តាមរយៈការចែកចាយឡើងវិញនូវធនធានសំរាប់ការអប់រំ ។ ដូចគ្នានេះដែរ គំរោងចំណាយជាមូលធន និងចំណាយចរន្តសំរាប់សិស្សស្រី នឹងកើនឡើងពី ៤២% ទៅដល់ ៤៦% នៃចំណាយសរុបនៅឆ្នាំ២០០៨ តាមរយៈការជួយគាំទ្រជាលក្ខណៈប្រព័ន្ធ និងតាមគោលដៅ សំរាប់តំបន់ដែលមានកុមារិចូលរៀនតិច ។

ក្រាហ្វិច : ការផ្តល់ហិរញ្ញប្បទានរបស់ ESP : ភាគរយចំណាយសំរាប់ឃុំដែលក្រ និងមានបំផុត



គោលនយោបាយកាត់បន្ថយឧបសគ្គចំណាយសំរាប់ការអប់រំមូលដ្ឋាន ទាំងក្នុងនិងទាំងក្រៅប្រព័ន្ធ បានឆ្លុះបញ្ចាំងយ៉ាងច្បាស់នៅក្នុងយុទ្ធសាស្ត្រផ្តល់ហិរញ្ញប្បទាន និងឯកតាចំណាយនៅតាមកំរិតអប់រំនីមួយៗ ដូចមានបង្ហាញក្នុងតារាង គ ។ បរិមាណនៃការចំណាយរបស់មាតាបិតាសំរាប់ការអប់រំមូលដ្ឋាន ត្រូវបានគ្រោងទុកថាថយចុះពី ១៧% នាពេលបច្ចុប្បន្ន ( ជាពិសេសលើសំលៀកបំពាក់ និងការធ្វើដំណើរ) មកត្រឹម ១០.៧% នៅក្នុងដំណាក់កាលផែនការ ។ ការនេះនឹងធ្វើអោយចំណាយរបស់រដ្ឋាភិបាល និងមិនមែនរដ្ឋាភិបាលទៅលើការអប់រំមូលដ្ឋាន នឹងកើនឡើងទ្រេដង គឺប្រហែលពី ៨០.០០០រៀល ទៅ ១៦០.០០០រៀល ក្នុងសិស្សម្នាក់ក្នុងមួយឆ្នាំនៅឆ្នាំ២០០៨ ។ កំណើននេះក៏នឹងជួយផងដែរដល់ការអនុវត្តយុទ្ធសាស្ត្រកែលំអគុណភាព ទោះជាចំនួនសិស្សចូលរៀនមានការកើនឡើងច្រើនក៏ដោយ ដើម្បីធានាអោយមានផលប៉ះពាល់ជាអតិបរមានៃកំណើនចំណាយសំរាប់ការអប់រំមូលដ្ឋាននេះ ផែនការយុទ្ធសាស្ត្រវិស័យអប់រំ នឹងផ្តល់អាទិភាពខ្ពស់ដល់ការអនុវត្តអភិបាលកិច្ចនិងក្របខ័ណ្ឌធានាគុណភាពប្រកបដោយប្រសិទ្ធភាព ។

ការអនុវត្តយុទ្ធសាស្ត្រសំរាប់ការអប់រំមូលដ្ឋាននេះ នឹងរួមបញ្ចូលនូវទំនាក់ទំនងរវាងអន្តរាគមន៍ហិរញ្ញវត្ថុដែលមានលក្ខណៈជាប្រព័ន្ធ ជាមួយនិងទិសដៅចំណាយជាមូលធនចំពោះសំភាររូបវន្តនៅសាលាបឋមសិក្សា មធ្យមសិក្សា និងការបណ្តុះបណ្តាលជំនាញដល់យុវជនគ្មានការងារធ្វើនៅតំបន់ជនបទក្រីក្រ ដែលថវិកាប្រហែល ២ភាគ៣ នឹងត្រូវប្រើសំរាប់ការសាងសង់អគារសិក្សា និងការកសាងសមត្ថភាពផ្សេងៗទៀត ។ ចំណាយជាមូលធនសំរាប់អនុវិស័យ និងកម្មវិធីទាំងនេះ ត្រូវបានគ្រោងថាមានចំនួនច្រើនជាង ៤០០ពាន់លានរៀល ឬប្រហែល ៨០ពាន់លានរៀលក្នុងមួយឆ្នាំ ។

ផែនការយុទ្ធសាស្ត្រវិស័យអប់រំទទួលស្គាល់ថា ការអនុវត្តយុទ្ធសាស្ត្រទាំងនេះ នៅតែត្រូវការបន្តចូលរួមវិភាគទានរបស់មាតាបិតាសិស្ស សហគមន៍ និងផ្នែកឯកជន សំរាប់ការបណ្តុះបណ្តាលជំនាញ វិជ្ជាជីវៈ និងឧត្តមសិក្សា ។ តាមការគ្រោងផែនការហិរញ្ញប្បទានឃើញថា ចំណាយរបស់មាតាបិតាសិស្សមានការកើនឡើងប្រហែលពី ៤០% នៅឆ្នាំ២០០៤ ទៅ ៦៥% នៅឆ្នាំ ២០០៨ ។ ឯការចំណាយរបស់រដ្ឋាភិបាល នឹងផ្តោតទៅលើការអនុវត្តយុទ្ធសាស្ត្រ ការចូលរៀនប្រកបដោយសមធម៌ និងការកែលំអគុណភាព តាមរយៈការផ្តល់បៀវត្សដល់មន្ត្រីអប់រំ ផ្តល់អាហាររូបករណ៍ដល់សិស្សក្រីក្រ និងជួយឧបត្ថម្ភគាំទ្រដល់ការធានាគុណភាព និងការធ្វើសវនកម្មជាដើម ។ ចំណាយជាមូលធនសំរាប់ការពង្រីកសំភាររូបវន្តនៅមធ្យមសិក្សាទុតិយភូមិ និងឧត្តមសិក្សាមានប្រហែល ១៦០ ពាន់លានរៀលក្នុងរយៈពេល ៥ឆ្នាំខាងមុខ ។

ផែនការហិរញ្ញប្បទាននេះ ក៏ត្រូវបានរៀបចំដើម្បីអនុវត្តយុទ្ធសាស្ត្រពង្រឹងគុណភាព និងប្រសិទ្ធភាពផងដែរ ដើម្បីធានាបាននូវការប្រើប្រាស់បុគ្គលិកនិងសំភារបរិក្ខារ ព្រមទាំងមានវិធានការកំណត់ផលច្រើនសិស្ស-គ្រូ សិស្ស-បុគ្គលិកមិនបង្រៀន និងការបង្រៀន២វេនបានសមស្រប ។ ការបង្កើនអត្រាឡើងថ្នាក់ពីថ្នាក់ទី១-៦

និងអត្រាឆ្លងកូមិសិក្សាពីថ្នាក់ទី៦-៧ ព្រមទាំងអត្រាឡើងពីថ្នាក់ទី៧-៩ ដោយផ្សារភ្ជាប់ទៅនឹងការពង្រីក និងអនុវត្តថ្នាក់បំប៉នប្រកបដោយប្រសិទ្ធភាព គួបផ្សំនឹងការវាយតម្លៃលទ្ធផលនៃការសិក្សារបស់សិស្សជាបន្តបន្ទាប់តាមដំណាក់កាលនិងការពិនិត្យតាមដានស្តង់ដារ នឹងអាចសន្សំថវិការបស់មាតាបិតា និងរដ្ឋាភិបាលបានមួយចំនួន ។ ការកើនឡើងនូវប្រសិទ្ធភាព និងការសន្សំសំចៃហិរញ្ញវត្ថុនេះ នឹងផ្តល់ផលប្រយោជន៍ជាពិសេសទៅដល់កុមារក្រីក្រដែលមានទំនោរត្រួតថ្នាក់ជាញឹកញាប់នៅបឋមសិក្សា ដោយសារចូលរៀនយឺតយ៉ាវនិងខ្វះការផ្តល់សេវាអប់រំ និងថែទាំកុមារតូច ។

ផែនការហិរញ្ញប្បទាន ក៏បានគ្រោងផងដែរដើម្បីអនុវត្តគោលនយោបាយកែទម្រង់ប្រាក់បៀវត្សបុគ្គលិក ផ្អែកលើការបំពេញការងារ ផ្សារភ្ជាប់ទៅនឹងការកែលំអការចូលរៀន និងគុណភាព។ ការប៉ាន់ប្រមាណ និងចំណុចដៅសំរាប់កំណែទម្រង់ប្រាក់បៀវត្សនេះមានបង្ហាញក្នុងតារាង យ ។ អាទិភាពគឺការបង្កើនប្រាក់ឧបត្ថម្ភផ្សេងៗ អោយបានសមស្របដល់គ្រូឈរថ្នាក់ រួមទាំងការពង្រីកកម្មវិធីសកម្មភាពជាអាទិភាព ដែលណែនាំដោយយុទ្ធសាស្ត្រកែទម្រង់ប្រាក់បៀវត្សរបស់រដ្ឋាភិបាល។ ចំណាយសំរាប់បុគ្គលិកត្រូវបានគ្រោងថា កើនឡើងពី ២០០ ពាន់លានរៀលនៅឆ្នាំ២០០៤ ទៅ ៤៥៣ពាន់លានរៀលនៅឆ្នាំ២០០៨ ទន្ទឹមនឹងការផ្តល់កំរៃលើកទឹកចិត្តពិសេសដែលមាននៅក្នុងកម្មវិធីសកម្មភាពជាអាទិភាព។ ចំណាយមិនមែនបុគ្គលិកត្រូវបានគ្រោងដោយកាត់បន្ថយពី ៤០% នៅឆ្នាំ២០០៤ មក ៣២% នៅឆ្នាំ២០០៨ ដើម្បីធ្វើអោយយុទ្ធសាស្ត្រផ្តល់ហិរញ្ញប្បទានកាន់តែមានតុល្យភាព និងប្រសិទ្ធភាព។ ដើម្បីធានាអោយផលប៉ះពាល់នៃយុទ្ធសាស្ត្រផ្តល់ប្រាក់ឧបត្ថម្ភដែលបានគ្រោងមានលក្ខណៈល្អប្រសើរ ការបង្កើនប្រាក់បៀវត្សនឹងត្រូវផ្សារភ្ជាប់យ៉ាងជិតស្និតទៅនឹងការពង្រាយបុគ្គលិក ប្រកបដោយប្រសិទ្ធភាព ការដាក់អោយប្រើប្រាស់នូវការវាយតម្លៃការបំពេញការងារបុគ្គលិកប្រចាំឆ្នាំ ដែលជាមូលដ្ឋានសំរាប់ដំឡើងប្រាក់បៀវត្ស និងឋានៈតួនាទី និងពង្រឹងអធិការកិច្ចគ្រូបង្រៀន នៅថ្នាក់សាលារៀន ។

យុទ្ធសាស្ត្រហិរញ្ញប្បទានសំរាប់ឧត្តមសិក្សា មិនទាន់បានបញ្ចប់នៅឡើយ ។ យុទ្ធសាស្ត្រហិរញ្ញប្បទានសំរាប់ចំណាយចរន្ត និងចំណាយជាមូលធនសំរាប់អភិវឌ្ឍផ្នែកឧត្តមសិក្សាដែលបានគ្រោងទៅដល់ឆ្នាំ ២០០៨ មាន ១) គ្រឹះស្ថានឧត្តមសិក្សាសាធារណៈក្លាយជាគ្រឹះស្ថានរដ្ឋបាលសាធារណៈ និងគ្រឹះស្ថានឧត្តមសិក្សាឯកជនទាំងអស់ត្រូវបានអនុញ្ញាតអោយយកកំរៃសិក្សាចំពោះកម្មវិធីដែលតំរូវទៅរកទីផ្សារ (ដូចជាជំនាញគណនេយ្យ) ដោយធ្វើការផ្សព្វផ្សាយគណនីប្រចាំឆ្នាំចាប់ពីឆ្នាំ២០០៥តទៅ ២) រដ្ឋាភិបាល ក្រសួងអប់រំ យុវជន និងកីឡា និងក្រុមប្រឹក្សាភិបាលរបស់គ្រឹះស្ថានឧត្តមសិក្សាដែលមានលក្ខណៈជាគ្រឹះស្ថានរដ្ឋបាលសាធារណៈ ឯកភាពលើគោលការណ៍ណែនាំក្នុងការផ្តល់ បែងចែកចំណូលដែលបានពីកំរៃសិក្សា និងធ្វើការផ្សព្វផ្សាយរបាយការណ៍គណនេយ្យ-សវនកម្មដទៃទៀតដែលពាក់ព័ន្ធចាប់ពីឆ្នាំ២០០៥ ៣) បង្កើតលទ្ធភាពហិរញ្ញប្បទានអភិវឌ្ឍន៍ឧត្តមសិក្សា ជាមួយនិងលក្ខណៈវិនិច្ឆ័យដែលសមស្របចំពោះគ្រឹះស្ថានសិក្សាទាំងសាធារណៈនិងទាំងឯកជន ចាប់ពីពាក់កណ្តាលឆ្នាំ

២០០៥តទៅ ៤) នៅពាក់កណ្តាលឆ្នាំ២០០៥ បង្កើតកញ្ចប់ថវិកាសំរាប់សិស្សម្នាក់ៗដល់គ្រឹះស្ថានឧត្តមសិក្សា សាធារណៈ ដោយផ្អែកលើរូបមន្តវាយតម្លៃលើចំនួននិស្សិត និងចំណាយនៅក្នុងកម្មវិធីផ្សេងៗ ហើយត្រូវបំបែក ចេញពីមូលនិធិដែលបានកំណត់សំរាប់កម្មវិធីដែលជាចំណាប់អារម្មណ៍ជាសាធារណៈ និង ៥) ពង្រីកអាហារូបករណ៍ សំរាប់និស្សិតក្រីក្រ និងកម្មវិធីកំចីសំរាប់និស្សិតប្រហែល ២០.០០០ នាក់នៅចុងឆ្នាំ ២០០៥ ។

**៤.២ ការគ្រោងទុកពីតម្រូវការហិរញ្ញប្បទានសរុប និងលទ្ធភាពធនធាន**

ក្រសួងអប់រំ យុវជន និងកីឡាទទួលស្គាល់ថា ដើម្បីអនុវត្តគោលនយោបាយ និងយុទ្ធសាស្ត្រក្នុងផែន ការយុទ្ធសាស្ត្រវិស័យអប់រំអោយមានប្រសិទ្ធភាព ចាំបាច់ត្រូវព្យាករណ៍ពីធនធានដែលអាចរកបាន ។ ក្រសួងអប់រំ យុវជន និងកីឡា នឹងបន្តការខិតខំធ្វើការជាមួយក្រសួងសេដ្ឋកិច្ចនិងហិរញ្ញវត្ថុ និងគណៈកម្មការជាតិកំណែទម្រង់ រដ្ឋបាលសាធារណៈ ដើម្បីធានាថាផែនការចំណាយរយៈពេលមធ្យមសំរាប់វិស័យអប់រំ ស្របទៅនឹងក្របខ័ណ្ឌ ចំណាយរយៈពេលមធ្យមរបស់រដ្ឋាភិបាល ព្រមទាំងស្របតាមការកែទម្រង់ការគ្រប់គ្រងហិរញ្ញវត្ថុសាធារណៈដែល កំពុងអនុវត្ត ។ ការនេះនឹងធានាថាផែនការចំណាយរយៈពេលមធ្យមសំរាប់អប់រំ ត្រូវបានបញ្ចូលយ៉ាងប្រុងប្រយ័ត្ន ទៅក្នុងដំណើរការពិនិត្យឡើងវិញលើក្របខ័ណ្ឌចំណាយរយៈពេលមធ្យមប្រចាំឆ្នាំរបស់រដ្ឋាភិបាល ។

ក្រសួងអប់រំ យុវជន និងកីឡាទទួលស្គាល់ថា ត្រូវពង្រឹងដំណើរការកសាងផែនការ ថវិកាទូទាំងវិស័យ ដែលជាក្របខ័ណ្ឌចំណាយរយៈពេលមធ្យមរបស់រដ្ឋាភិបាល ផែនការចំណាយរយៈពេលមធ្យមសំរាប់វិស័យអប់រំ តាមរយៈការពង្រឹងស្ថាប័ន រៀបចំផែនការហិរញ្ញវត្ថុ និងការព្យាករណ៍ហិរញ្ញវត្ថុ ។ វិធានការណ៍សំខាន់ៗរួមមាន ការពង្រឹងយន្តការសហប្រតិបត្តិការទាំងក្នុងក្រសួងអ.យ.ក និងអន្តរក្រសួង ជាពិសេសរវាងក្រសួងអ.យ.ក និង ក្រសួងសេដ្ឋកិច្ចនិងហិរញ្ញវត្ថុ តាមរយៈគណៈកម្មការគ្រប់គ្រងហិរញ្ញវត្ថុអប់រំ (EFMC) នៅថ្នាក់គោលនយោបាយ និងថ្នាក់បច្ចេកទេស ។ សកម្មភាពជាក់លាក់មាន : ក) កែលំអការសំរាប់រូបសំរួលរបស់ក្រសួងអប់រំ យុវជន និងកីឡា ក្រសួងសេដ្ឋកិច្ចនិងហិរញ្ញវត្ថុលើការរៀបចំថវិកានិងវដ្តផែនការ តាមរយៈកាលវិភាគរបស់ EFMC ប្រចាំឆ្នាំរួម ទាំងព្រឹត្តិការណ៍សំខាន់ៗ ខ) ពង្រឹងការរៀបចំ និងពិនិត្យតាមដានថវិកាសំរាប់ជួយដល់ជនក្រីក្រ រួមទាំងចំណង ទាក់ទងទៅនឹងយុទ្ធសាស្ត្រជាតិកាត់បន្ថយភាពក្រីក្រ និង គ) បញ្ចូលការចំណាយទាំងអស់ទៅក្នុងដំណើរការថវិកា រួមទាំងថវិកាកម្មវិធីមិនមែនជាអាទិភាពផងដែរ ជាពិសេសការចំណាយសំរាប់បុគ្គលិក តាមរយៈផែនការ យុទ្ធសាស្ត្រក្នុងនិងអន្តរវិស័យ និងផែនការហិរញ្ញកិច្ច ។

ក្រសួងនឹងខិតខំប្រឹងប្រែងដើម្បីធានាថា តម្រូវការផ្នែកថវិកាចរន្តដែលបានគ្រោងរួចហើយនោះ នឹងបាន មកពីចំណូលថវិការបស់រដ្ឋ និងប្រភពដទៃទៀត ។ រដ្ឋាភិបាលបានប្តេជ្ញាចិត្តក្នុងការបង្កើនថវិកាចំណាយចរន្តសំរាប់ វិស័យអប់រំ ដែលក្នុងឆ្នាំ២០០៣-០៤ មានប្រហែល១៩.៥% ក្នុងមួយឆ្នាំ ។ ដើម្បីវាយតម្លៃអំពីភាពប្រាកដនិយម

និងថិរភាព នៃផែនការហិរញ្ញប្បទានរបស់ផែនការយុទ្ធសាស្ត្រវិស័យអប់រំ ក្រសួងបានដកស្រង់ចេញពីចំណោល ម៉ាក្រូសេដ្ឋកិច្ច និងក្របខ័ណ្ឌចំណាយរយៈពេលមធ្យម របស់រដ្ឋាភិបាលដូចមានបង្ហាញនៅក្នុងតារាង ង ។

តាមការប៉ាន់ស្មាន បរិមាណនៃចំណាយចរន្តលើវិស័យអប់រំ ត្រូវបង្កើនដល់ ២៣% ក្នុងកំឡុងពេលនៃការ អនុវត្តផែនការយុទ្ធសាស្ត្រវិស័យអប់រំឆ្នាំ២០០៤-០៨ ហើយការបង្កើនថវិកានេះ នឹងជួយសំរួលដល់ការលើក ទឹកចិត្តគ្រូបង្រៀន ដោយផ្អែកលើការបំពេញការងារ ។ ក្រសួងបានរៀបចំជំរើសសេណារីយ៉ូ ដែលផ្អែកទៅ លើកំណើនជាបន្តបន្ទាប់ ចំណែកថវិការបស់វិស័យអប់រំ ដែលឡើងទៅដល់ ២០% នៅឆ្នាំ ២០០៨ (មើលតារាង ៤) ។

**តារាង ៥ : សេណារីយ៉ូហិរញ្ញប្បទានសំរាប់ផែនការយុទ្ធសាស្ត្រវិស័យអប់រំ**

គិតជាពាន់លានរៀល	២០០៤	២០០៥	២០០៦	២០០៧	២០០៨
គំរោងចំណាយចរន្ត	១,៨៦៧	២,១៦៦	២,៣៨២	២,៦៣៧	២,៨៧៣
ចំណោលរបស់ ESP % ចំនែកសំរាប់អប់រំ	១៩.៥%	២៣.១១%	២៣.០៩%	២៣.០០%	២៣.២២%
ជំរើសសេណារីយ៉ូ : % ចំនែកសំរាប់អប់រំ	១៩.០០%	១៩.២៥%	១៩.៥០%	១៩.៧៥%	២០.០០%
ជំរើសសេណារីយ៉ូ : កង្វះខាតដែលអាចមាន	០.៤	៨៣.៥	៨៥.៤	៨៥.៦	៩២.៥

ផ្អែកលើមូលដ្ឋាននេះ ជំរើសសេណារីយ៉ូបានបង្ហាញពីកង្វះខាតថវិកាចរន្តប្រមាណ ៣៥០ពាន់លានរៀល ដែលអាចកើតមានឡើងក្នុងកំឡុងពេល៥ឆ្នាំខាងមុខ ។ បើដូច្នោះ ក្រសួងនឹងស្វែងរកការជួយឧបត្ថម្ភលើចំណាយ ចរន្តពីសំណាក់សហគមន៍អន្តរជាតិ ដើម្បីបំពេញកង្វះខាតថវិកានេះ ដើម្បីធានាដល់មូលដ្ឋានហិរញ្ញវត្ថុសំរាប់ការ កែទំរង់វិស័យអប់រំប្រកបដោយនិរន្តរភាព ។

ថវិកាជាមូលធនគ្រោងទុកមានប្រហែល៥៦០ពាន់លានរៀលនៅក្នុងរយៈពេល ៥ឆ្នាំខាងមុខ ។ ជាថ្មីម្តង ទៀត ក្រសួងនឹងខិតខំបង្កើនចំណាយជាមូលធនពីរដ្ឋាភិបាល ទោះជាមានបញ្ហាសារពើពន្ធក្នុងពេលបច្ចុប្បន្ននេះក៏ ដោយ ។ ក្រសួងនឹងស្វែងរកការឧបត្ថម្ភពីសហគមន៍អ្នកផ្តល់ជំនួយដើម្បីបំពេញកង្វះខាតដែលអាចមានដោយ៥០% នៃជំនួយពីខាងក្រៅសំរាប់ការគាំទ្រថវិកា និង៥០% សំរាប់ការអភិវឌ្ឍន៍សំភាររូបវន្ត និងកសាងសមត្ថភាព ។

ជារួម ក្រៅពីជំរើសសេណារីយ៉ូហិរញ្ញប្បទានរបស់រដ្ឋាភិបាល កង្វះខាតហិរញ្ញប្បទានសរុបអាចប្រហែល នឹង៩០០ពាន់លានរៀល (២២៥លានដុល្លា) ក្នុងរយៈពេលអនុវត្ត ESP ២០០៤-០៨ ។ អាចនិយាយម្យ៉ាងទៀត ថា កង្វះខាតសរុបនេះ គឺប្រហែល១៨០ពាន់លានរៀលក្នុងមួយឆ្នាំ (៤៥លានដុល្លា) ។ ដើម្បីបំពេញកង្វះខាតនេះ ក្រសួងបានលើកនូវវិធានការមួយចំនួនរួមមាន : ក) ការបញ្ជាក់អះអាងពីអ្នកផ្តល់ជំនួយ និងអង្គការក្រៅ រដ្ឋាភិបាល ស្តីពីកម្មវិធីក្នុងពេលបច្ចុប្បន្ន ខ) ការចរចាជាមុនស្តីពីជំនួយបន្ថែម ដែលជាផ្នែកមួយនៃដំណើរការ

ពិនិត្យឡើងវិញផែនការយុទ្ធសាស្ត្រវិស័យអប់រំ កម្មវិធីគាំទ្រវិស័យអប់រំ និង គ) ការចរចាស្តីពីភាពទន់ភ្លន់នៃ បែបបទជំនួយពីខាងក្រៅ ដើម្បីបំពេញអោយការចំណាយសំរាប់ការកែទម្រង់ ។ ម្យ៉ាងទៀត ក្រសួងនឹងស្វែងរក កិច្ចសហប្រតិបត្តិការ និងការប្តេជ្ញាពីក្រុមការងារវិស័យអប់រំ និងអង្គការមិនមែនរដ្ឋាភិបាលដែលជាដៃគូអប់រំ ដើម្បីសំរេចអោយបានគោលដៅការអប់រំសំរាប់ទាំងអស់គ្នាអោយបានឆាប់រហ័ស ។

**៤.៣- កែលម្អប្រព័ន្ធគ្រប់គ្រង និងការពិនិត្យតាមដានហិរញ្ញវត្ថុ**

ការអនុវត្តផែនការយុទ្ធសាស្ត្រវិស័យអប់រំឆ្នាំ ២០០១-០៥ គឺជាយានមួយសំរាប់ពង្រឹងប្រព័ន្ធគ្រប់គ្រង និងការពិនិត្យតាមដានហិរញ្ញវត្ថុ ដោយប្រើប្រាស់ប្រព័ន្ធការងាររបស់រដ្ឋាភិបាលដែលមានស្រាប់ ។ ក្នុងការអនុវត្ត ផែនការយុទ្ធសាស្ត្រវិស័យអប់រំឆ្នាំ២០០៤-០៨ ត្រូវផ្តោតជាពិសេសលើការកែលម្អអភិបាលកិច្ចហិរញ្ញវត្ថុ កិច្ចបញ្ជី ការគណនេយ្យ និងនីតិវិធីសវនកម្មនៅក្នុងប្រព័ន្ធហិរញ្ញវត្ថុ ។

ជារួម ក្រសួងអប់រំ យុវជន និងកីឡាបានស្នើឡើងនូវយន្តការគ្រប់គ្រង និងកសាងផែនការហិរញ្ញវត្ថុចរន្ត ដូចខាងក្រោមនេះ :

- ❑ កម្មវិធីកែទម្រង់ចំណាយលើសេវាអប់រំ និងគំរោងផ្តល់រង្វាន់លើកទឹកចិត្តដល់ការបំពេញការងារ
- ❑ ដំណើរការមន្ទីរអប់រំ យុវជន និងកីឡាខេត្ត-ក្រុង និងការិយាល័យអប់រំស្រុក ដោយរួមមានការ ពិនិត្យតាមដាន ការកែលម្អគោលការណ៍ណែនាំស្តីពីការប្រើប្រាស់ថវិកាសំរាប់មន្ទីរអប់រំ យុវជន និងកីឡាខេត្ត-ក្រុង ។
- ❑ ថវិកាសំរាប់ដំណើរការនាយកដ្ឋាននៅរដ្ឋបាលកណ្តាល និងគ្រឹះស្ថានអប់រំក្រោយមធ្យមសិក្សា របស់ក្រសួង អប់រំ យុវជន និងកីឡា ដែលត្រូវបានគ្រប់គ្រងតាមរយៈការផ្តល់ថវិកាជាក់លាក់ និងដែលបានផ្ទេរអោយ ។
- ❑ កម្មវិធីសកម្មភាពជាអាទិភាព ភាគច្រើនគឺការផ្តល់ថវិកាតាមអនុវិស័យ តាមខេត្ត-ក្រុង និងតាមគ្រឹះស្ថានសិក្សា ។
- ❑ កម្មវិធីផ្តល់កំរៃលើកទឹកចិត្ត-អាហារូបករណ៍សំរាប់សិស្សក្រីក្រនៃការផ្តល់ថវិកាតាមអនុវិស័យ និងខេត្ត-ក្រុង ទន្ទឹមនឹងការឧបត្ថម្ភបន្ថែមក្រោមក្របខ័ណ្ឌថវិកាមូលធន ។

ក្រសួងបានទទួលស្គាល់ថា ប្រព័ន្ធគ្រប់គ្រង ពិនិត្យតាមដានហិរញ្ញវត្ថុដែលបានស្នើឡើងក្នុងផែនការ យុទ្ធសាស្ត្រវិស័យអប់រំឆ្នាំ២០០៤-០៨ ត្រូវកែតម្រូវឡើងវិញក្នុងរយៈពេល៥ឆ្នាំខាងមុខនេះ ហើយសង្ឃឹមថា មានការផ្លាស់ប្តូរជាបន្តបន្ទាប់ទៅរកប្រព័ន្ធគ្រប់គ្រង និងការគ្រោងថវិកាតាមកម្មវិធីវិញ ។ ក្រសួងអប់រំ យុវជន និងកីឡា ជាក្រសួងមួយកំពុងសាកល្បងក្នុងការកែទម្រង់ការគ្រប់គ្រងហិរញ្ញវត្ថុសាធារណៈ ដែលមានការទាក់ទង

ជាមួយក្រសួងនានា ។ សេចក្តីលំអិតនៃចំណាយចរន្ត និងចំណាយមូលធនសំរាប់កម្មវិធីជាអាទិភាព មានបង្ហាញ នៅក្នុងផ្នែកទី ៥ ។

ក្នុងរយៈពេលនៃការអនុវត្តផែនការយុទ្ធសាស្ត្រវិស័យអប់រំឆ្នាំ២០០១-០៥ ក្រសួងបានទទួលនូវបទ ពិសោធន៍ និងសមត្ថភាពជាច្រើនក្នុងការគ្រប់គ្រងកម្មវិធីជាមូលធន ជាពិសេសការសាងសង់សាលារៀន និងជំនួយ ការបច្ចេកទេសកសាងសមត្ថភាព ហើយសង្ឃឹមថាការគ្រប់គ្រងកម្មវិធីទាំងនេះនឹងត្រូវរៀបចំលើមូលដ្ឋានតាម ករណី រួមទាំងការធ្វើវិមជ្ឈការកាន់តែខ្លាំងលើការផ្តល់ហិរញ្ញវត្ថុអភិវឌ្ឍសំភាររូបវន្តដល់ខេត្ត-ក្រុង ។ ក្រសួងអប់រំ យុវជន និងកីឡា និងអ្នកផ្តល់ជំនួយសំខាន់ៗក៏នឹងធ្វើការពិចារណាផងដែរលើវិសាលភាពសំរាប់អភិវឌ្ឍការរៀបចំ ការគ្រប់គ្រង និងផ្តល់ថវិកាទាំងអស់សំរាប់កម្មវិធីសំភាររូបវន្ត ដើម្បីប្រើប្រាស់អោយអស់លទ្ធភាពសមត្ថភាព គ្រប់គ្រងសំភាររូបវន្តរបស់ក្រសួង អប់រំ យុវជន និងកីឡា ។

ក្រសួងបានទទួលនូវបទពិសោធន៍យ៉ាងសំខាន់ក្នុងរយៈពេលប្រាំឆ្នាំចុងក្រោយនេះ ក្នុងការគ្រប់គ្រងថវិកា ដែលបានកំណត់សំរាប់ប្រតិបត្តិការកសាងសមត្ថភាពរបស់ក្រសួងអ.យ.ក រួមទាំងនីតិវិធីបញ្ជីការគណនេយ្យ និងសវនកម្ម ។ ការគ្រប់គ្រងផ្នែកហិរញ្ញវត្ថុលើកម្មវិធីកសាងសមត្ថភាព នឹងត្រូវរៀបចំបន្តលើមូលដ្ឋានតាមករណី អាស្រ័យលើទំហំនិងភាពស្មុគស្មាញរបស់កម្មវិធី ដោយធ្វើការចរចាជាមួយអ្នកផ្តល់ជំនួយ និងអង្គការក្រៅរដ្ឋា ភិបាលនានា ។ ជាថ្មីម្តងទៀត គោលការណ៍ណែនាំរបស់ក្រសួង នឹងត្រូវប្រើប្រាស់ផែនការ និងគ្រប់គ្រងហិរញ្ញវត្ថុ របស់រដ្ឋាភិបាល រួមមានបង្កើនការប្រើប្រាស់គណនីក្នុងរតនាគាររបស់រដ្ឋាភិបាល នាយកដ្ឋានហិរញ្ញវត្ថុនៃក្រសួង អប់រំ យុវជន និងកីឡា និងនាយកដ្ឋានខ្លះរបស់ក្រសួងអប់រំ យុវជន និងកីឡា ។

ក្រសួងបានដាក់ស្នើអោយមានការពង្រីកនីតិវិធី និងប្រព័ន្ធពិនិត្យតាមដានហិរញ្ញវត្ថុ ដែលជាផ្នែកមួយ នៃការអនុវត្តផែនការយុទ្ធសាស្ត្រវិស័យអប់រំ២០០៤-០៨ ។ ជាពិសេស ការកសាងសមត្ថភាពត្រូវផ្តោតទៅលើ : ១) ពង្រឹងប្រព័ន្ធរបាយការណ៍ និងកិច្ចបញ្ជីការគណនេយ្យនៅថ្នាក់ខេត្ត-ក្រុង និងស្រុក តាមរយៈ ប្រព័ន្ធពតិមាន គ្រប់គ្រងហិរញ្ញវត្ថុខេត្ត-ក្រុង ២) កែលំអការសំរាប់សំរួល និងប្រមូលរបាយការណ៍ហិរញ្ញវត្ថុរបស់កម្មវិធីនៅតាម អគ្គនាយកដ្ឋាន និងនាយកដ្ឋាននៅរដ្ឋបាលកណ្តាលរបស់ក្រសួងអប់រំ យុវជន និងកីឡា និង ៣) ពង្រីកប្រតិបត្តិការ សវនកម្មផ្ទៃក្នុងនៅតាមអង្គភាពគ្រប់គ្រងថវិកា និងកម្មវិធីនានា ដោយមានចំណុចដៅនៃការធ្វើសវនកម្ម ទៅលើជាង ២០០ អង្គភាពគ្រប់គ្រងថវិកាក្នុងមួយឆ្នាំ ។

ជាផ្នែកមួយនៃការកែលំអការពិនិត្យតាមដានហិរញ្ញវត្ថុ ក្រសួងបានតាំងចិត្តពង្រីកវិសាលភាពរបាយការណ៍ ប្រើប្រាស់ថវិកា ដោយរៀបចំអោយទៅជាផ្នែកមួយនៃដំណើរការពិនិត្យឡើងវិញនៃកម្មវិធីគាំទ្រវិស័យអប់រំ ។ គោលដៅគឺផ្តល់ពត៌មានទាន់ពេលវេលាអំពីការចំណាយនូវកម្មវិធីជាអាទិភាពចរន្ត-មូលធនទាំងអស់ រួមទាំង ចំណាយតាមខេត្តផងដែរ ។ ជាបន្ថែម របាយការណ៍នេះនឹងចូលរួមបង្កើតលក្ខណៈថ្មីៗរួមមាន : ក) ការសង្ខេប

អំពីលទ្ធផល និងអនុសាសន៍របស់សវនកម្មផ្ទៃក្នុង និង ខ) ការវិភាគទំនោរនិងផលប៉ះពាល់ដែលទាក់ទងនឹងការ  
ចំណាយសំរាប់ជួយសិស្សក្រីក្រ និងយេនឌ័រ ។