

**២. ស្ថានភាពបំពេញការងារវិស័យអប់រំឆ្នាំ ២០០១-២០០៥**

នៅក្នុងផ្នែកនេះនឹងរៀបរាប់ពីអ្វីដែលក្រសួងអប់រំ យុវជន និង កីឡា សម្រេចបានតាមគោលនយោបាយ នានា ដូចជា ការធានាសមធម៌ក្នុងការទទួលសេវាអប់រំ ការលើកកម្ពស់គុណភាពនិងប្រសិទ្ធភាពនៃការអប់រំ និង ការអភិវឌ្ឍស្ថាប័ន និងការកសាងសមត្ថភាព ធៀបនឹងចំណុចដៅដែលបានកំណត់ក្នុងផែនការយុទ្ធសាស្ត្រវិស័យ អប់រំ ឆ្នាំ ២០០៤-២០០៨ ។

**២.១ ការទទួលបានសេវាអប់រំប្រកបដោយសមធម៌**

តារាងទី ១ និងដ្យាក្រាមទី ១ ខាងក្រោមបង្ហាញថា អត្រាពិតនៃការសិក្សាសរុបនៅបឋមសិក្សា ជិត សម្រេចបានតាមចំណុចដៅ ៩២% និងសំរាប់សិស្សស្រី ៩១% ។ គួរកត់សំគាល់ថា អត្រានេះបានកើនឡើងខ្លាំង ជា ពិសេសនៅតំបន់ដាច់ស្រយាល និងតំបន់ជនបទ ។ បើប្រៀបធៀបឆ្នាំសិក្សា ២០០០-០១ និងឆ្នាំសិក្សា ២០០៤-០៥ អត្រាពិតនៃការសិក្សាសរុប បានកើនឡើងជាង ២០% នៅតំបន់ដាច់ស្រយាល ឯនៅតំបន់ជនបទកើនបាន ៨% ហើយនៅតំបន់ប្រជុំជនវិញកើនបានប្រមាណតែ ៥% ប៉ុណ្ណោះ ក្នុងរយៈពេលដូចគ្នា ។

ចំពោះការចូលរៀននៅមធ្យមសិក្សាបឋមភូមិវិញ ពុំសូវកើនឡើងច្រើនដូចការវិវឌ្ឍក្នុងផែនការ យុទ្ធសាស្ត្រវិស័យអប់រំ ឆ្នាំ ២០០៤-០៨ ទេ គឺប្រមាណ ៦៦% បានចូលរៀននៅឆ្នាំ ២០០៤-០៥ ច្រើនជាងឆ្នាំ សិក្សា ២០០០-០១ ។ ទោះជាយ៉ាងណាក៏ដោយ អត្រាពិតនៃការសិក្សាពុំអាចសំរេចបានតាមចំណុចដៅកំណត់ ៤០% នៅឆ្នាំសិក្សា ២០០៤-០៥ នោះទេ (សូមមើលដ្យាក្រាមទី ១) ។ ការពិនិត្យមើលចំនួនសិស្សតាមថ្នាក់ នីមួយៗនៃបឋមសិក្សាដែលត្រូវទៅរៀននៅមធ្យមសិក្សាបឋមភូមិ តម្រូវអោយមានការវាយតម្លៃកាន់តែទូលំ ទូលាយថែមទៀតលើអត្រាបញ្ចប់ការសិក្សា និងអត្រាឆ្លងភូមិសិក្សានៅបឋមសិក្សា ដើម្បីជាមូលដ្ឋានក្នុងការ កំណត់ចំណុចដៅសម្រាប់មធ្យមសិក្សាបឋមភូមិនាពេលអនាគត ។ អត្រាពិតនៃការសិក្សារបស់សិស្សនៅតំបន់ ដាច់ស្រយាល នៅតែមានកំរិតទាប គឺ ៣.៩% មានន័យថា កុមារវ័យជំទង់អាយុពី ១២-១៤ ឆ្នាំ ជាង ៩៥% ពុំបាន ចូលរៀននៅមធ្យមសិក្សាបឋមភូមិទេ ពីព្រោះនៅតំបន់ទាំងនោះពុំទាន់មានសាលាមធ្យមសិក្សានៅឡើយ ។ ក្នុង ចំណោមឃុំចំនួន ១.៦២១ មានតែ ៧៤៩ ឃុំទេដែលមានអនុវិទ្យាល័យ ។ ចំពោះការចូលរៀននៅមធ្យម សិក្សាទុតិយភូមិវិញ អត្រាពិតនៃការសិក្សា កើនបានតែ ១.៦% ប៉ុណ្ណោះក្នុងរយៈពេល ៥ ឆ្នាំកន្លងមកនេះ ។

ការអប់រំក្រៅប្រព័ន្ធ និងឧត្តមសិក្សា ពុំបានសម្រេចតាមចំណុចដៅក្នុងផែនការយុទ្ធសាស្ត្រវិស័យអប់រំឆ្នាំ ២០០៤-០៨ ទេ (តារាងទី ១) ។ តែទោះបីជាយ៉ាងក៏ដោយ ក៏មានការកត់សំគាល់ឃើញថា ចំនួននិស្សិតដែល បានចូលរៀននៅគ្រឹះស្ថានឧត្តមសិក្សាឯកជន បានកើនឡើងទ្វេដង គឺពី ១៨.០០០ នាក់ ទៅ ៣៩.០០០ នាក់ ក្នុងពេល ៥ ឆ្នាំ ។ ចំណែកឯគ្រឹះស្ថានសិក្សាសាធារណៈវិញកើនប្រហែល ១០% ប៉ុណ្ណោះក្នុងរយៈពេលដូចគ្នា ។

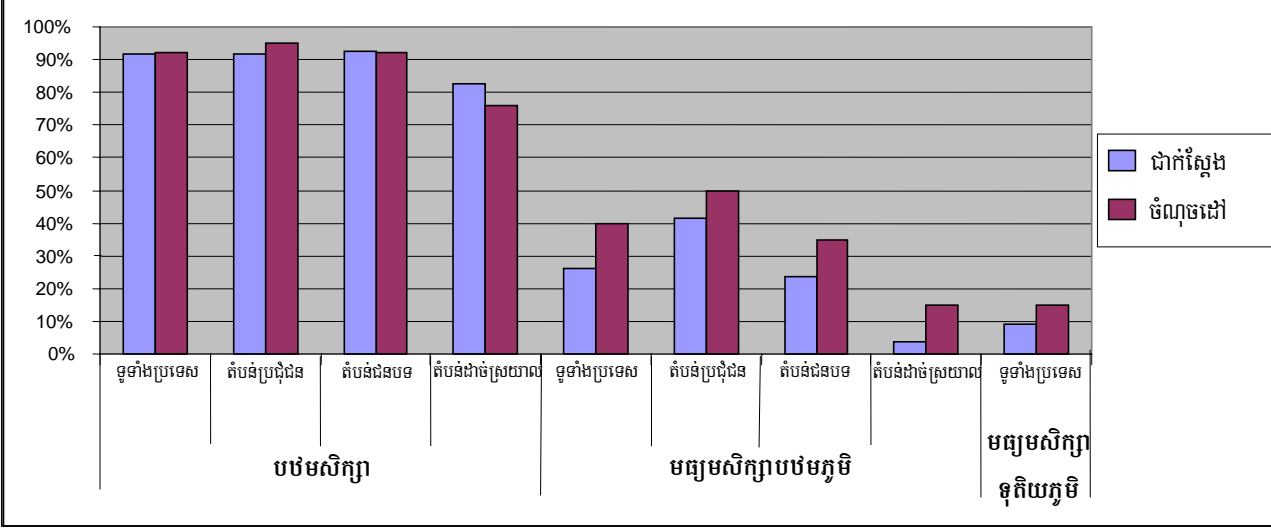
និស្សិតនារីដែលសិក្សាបង់ថ្លៃតាមគ្រឹះស្ថានសិក្សានានា មានចំនួនច្រើនជាងចំណុចដៅដែលគ្រោងទុកគឺ ១០,៨០០ នាក់ ក្នុងឆ្នាំសិក្សា ២០០៤-០៥ ។

ដើម្បីសម្រេចចំណុចដៅប្រចាំឆ្នាំនៃផែនការយុទ្ធសាស្ត្រវិស័យអប់រំ និងឈានទៅសម្រេចគោលដៅរយៈពេលវែងរបស់គោលដៅអភិវឌ្ឍន៍សហសវត្សរ៍កម្ពុជា និងផែនការជាតិអប់រំសម្រាប់ទាំងអស់គ្នា តម្រូវអោយមានការប្រឹងប្រែងជាច្រើនថែមទៀត ជាពិសេសត្រូវពង្រីកសេវាបន្ថែមទៀតសំរាប់មធ្យមសិក្សា ។

តារាងទី ១ : សមិទ្ធផលធៀបនឹងចំណុចដៅនៃសមធម៌នៃការចូលរៀន

អាំងឌិកាទ័រ	ជាក់ស្តែង 2000-01		ជាក់ស្តែង 2004-05		ចំណុចដៅ 2004-05	
	ប្រុស	ស្រី	ប្រុស	ស្រី	ប្រុស	ស្រី
<b>អត្រាពិតចូលរៀនថ្មីទូទាំងប្រទេស</b>	76.4%	74.9%	81.0%	79.5%	90%	90%
<b>អត្រាពិតនៃការសិក្សា</b>						
<b>បឋមសិក្សា : ទូទាំងប្រទេស</b>	<b>83.8%</b>	<b>80.7%</b>	<b>91.9%</b>	90.7%	<b>92%</b>	<b>91%</b>
បឋមសិក្សា : តំបន់ប្រជុំជន	86.4%	83.2%	91.6%	90.4%	95%	94%
បឋមសិក្សា : តំបន់ជនបទ	84.1%	81.0%	92.4%	91.2%	92%	91%
បឋមសិក្សា : តំបន់ដាច់ស្រយាល	62.3%	58.2%	82.5%	79.4%	76%	75%
<b>មធ្យមសិក្សាបឋមភូមិ : ទូទាំងប្រទេស</b>	<b>16.6%</b>	<b>13.7%</b>	<b>26.1%</b>	<b>24.8%</b>	<b>40%</b>	<b>39%</b>
មធ្យមសិក្សាបឋមភូមិ : តំបន់ប្រជុំជន	29.5%	26.8%	41.3%	40.5%	50%	49%
មធ្យមសិក្សាបឋមភូមិ : តំបន់ជនបទ	14.1%	11.0%	23.7%	22.2%	35%	34%
មធ្យមសិក្សាបឋមភូមិ : តំបន់ដាច់ស្រយាល	1.2%	1.0%	3.9%	4.1%	15%	15%
<b>មធ្យមសិក្សាទុតិយភូមិ</b>	<b>7.7%</b>	<b>5.4%</b>	<b>9.3%</b>	<b>7.9%</b>	<b>15%</b>	<b>14%</b>
<b>អត្រាឆ្លងក្នុងសិក្សា</b>						
- ទៅមធ្យមសិក្សាបឋមភូមិ	77.3%	71.1%	81.9%	79.6%	87%	85%
- ទៅមធ្យមសិក្សាទុតិយភូមិ	56.2%	57.9%	56.1%	58.0%	64%	66%
ចំនួននិស្សិតក្នុងកម្មវិធី NFE/CLLC ( កម្មវិធីសមមូលពេញម៉ោង )	-	-	141,561	80,171	220,000	132,000
ចំនួននិស្សិតគ្រឹះស្ថានឧត្តមសិក្សាសាធារណៈ	7,291	1,890	7,953	2,802	20,000	6,000
- ចំនួននិស្សិតអាហារូបករណ៍	-	-	-	-	8,500	3,000
ចំនួននិស្សិតឧត្តមសិក្សាបង់ថ្លៃ	18,125	5,060	38,882	12,685	49,000	10,800
ចំនួនគរុនិស្សិតនៅសាលាគរុគោសល្យ	8,302	3,377	6,520	2,512	10,000	3,600

ដ្យាក្រាមទី ១ : សមិទ្ធផលធៀបនឹងចំណុចដេររបស់អត្រាពិតនៃការសិក្សានៅឆ្នាំសិក្សា ២០០៤-២០០៥



**២.២ គុណភាព និងប្រសិទ្ធភាពសេវាអប់រំ**

តារាងទី២ ខាងក្រោម បង្ហាញពីអាំងឌិកាទ័រនៃសមិទ្ធផលមួយចំនួនទាក់ទងនឹងគុណភាព និងប្រសិទ្ធភាពនៃការអប់រំ ធៀបនឹងចំណុចដៅក្នុងផែនការយុទ្ធសាស្ត្រវិស័យអប់រំឆ្នាំ ២០០៤-០៨ ។ ក្រសួងអប់រំ យុវជន និងកីឡា ពុំទាន់បានបង្កើតប្រព័ន្ធរាយការណ៍សិក្សាគំរូ សំរាប់វាស់ស្ទង់លទ្ធផលសិក្សា ដើម្បីដឹងពីគុណភាព និងលទ្ធផលនៃការបង្រៀន និងរៀន អោយបានប្រាកដនៅឡើយទេ ដែលនេះជាបញ្ហាប្រឈមមួយកំពុងជួបប្រទះ ។ តែទោះជាយ៉ាងណាក៏ដោយ តាមរយៈអាំងឌិកាទ័រមួយចំនួនបានបង្ហាញថា ការវិវឌ្ឍនៅមិនទាន់សម្រេចបានតាមចំណុចដៅដែលកំណត់ទុកនៅឡើយ ពោលគឺ អត្រាឡើងថ្នាក់ទាបជាងចំណុចដៅ ជាពិសេសនៅថ្នាក់ទី ១ ។ បើតាមដំណើរវិវឌ្ឍបច្ចុប្បន្ននេះ ចំណុចដៅរយៈពេលវែង នឹងពុំបានសម្រេចឡើយ (សូមមើលដ្យាក្រាមទី ២) ។ ស្រដៀងគ្នានេះដែរ អត្រាត្រួតថ្នាក់នៅតែខ្ពស់ដដែល ជាក់ស្តែង នៅថ្នាក់ទី ១ ហើយការប្រែប្រួលរបស់វាយឺតឡើងផង ។ រយៈពេល ៥ ឆ្នាំកន្លងមកនេះ អត្រាត្រួតថ្នាក់ទី ១ ថយបាន ៤.៩% អត្រាត្រួតថ្នាក់ ទី ២ ថយបាន ១.៥% និងអត្រាត្រួតថ្នាក់ទី ៣ ថយបាន ២.៨% ។ តាមស្ថានភាពអត្រាត្រួតថ្នាក់នេះបង្ហាញថា ការសម្រេចគោលដៅរយៈពេលវែងនៃការអប់រំសម្រាប់ទាំងអស់គ្នា ពិតជាជួបការលំបាកណាស់ ។

ជាមួយគ្នានោះដែរ ក្នុងរយៈពេល ៥ ឆ្នាំនេះ កំរិតអប់រំរបស់គ្រូបង្រៀនបានកែលំអជាបន្តបន្ទាប់ (តារាងទី ២) ។ សមាមាត្រគ្រូបង្រៀន ដែលបានទទួលការអប់រំយ៉ាងតិចមធ្យមសិក្សាបឋមភូមិ បានកើនឡើងពី ២៦%

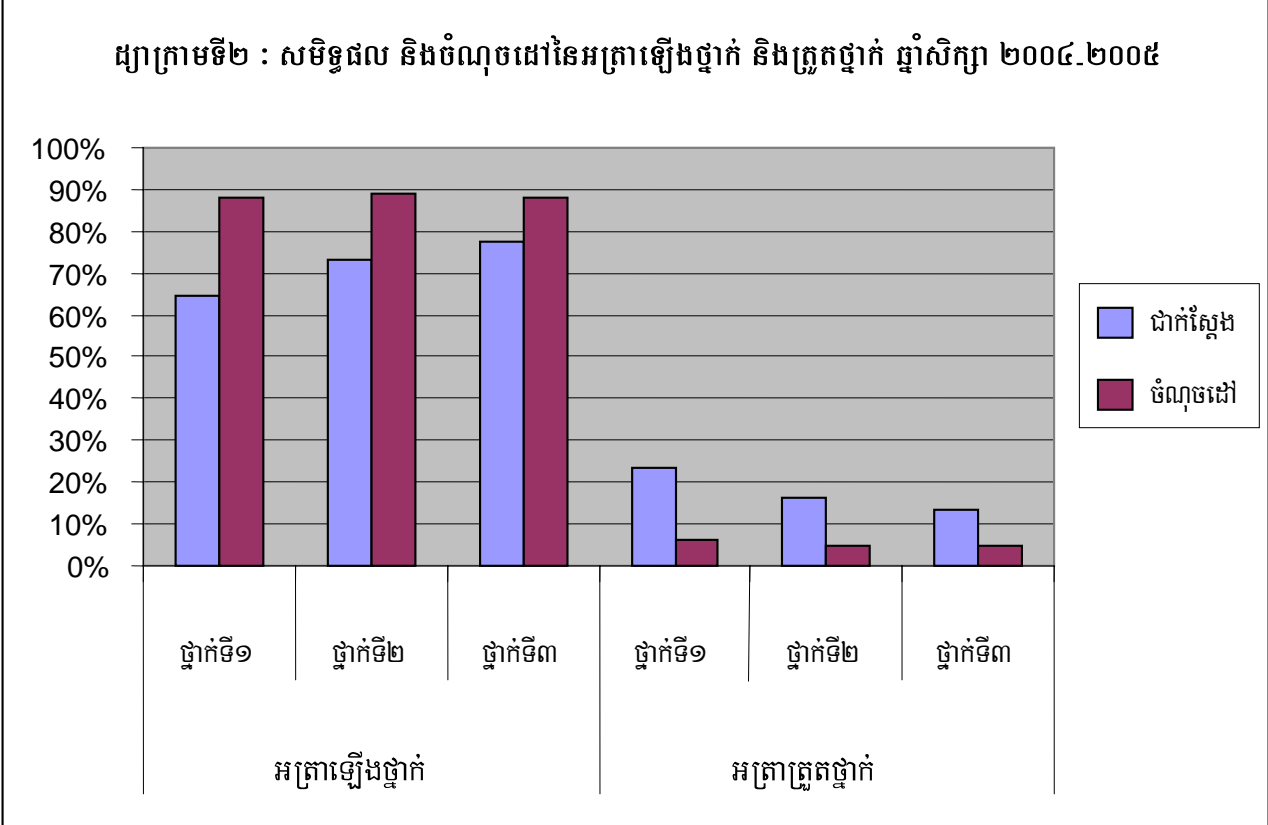
ក្នុងឆ្នាំសិក្សា ២០០០-០១ ដល់ ៣៦% ក្នុងឆ្នាំសិក្សា ២០០៤-០៥ ។ ប៉ុន្តែ ទោះបីមានការរីកចម្រើនខ្លាំងក៏ដោយ ក៏ ពុំទាន់ដល់ចំណុចដៅ ៥១% ដែលបានកំណត់ក្នុងផែនការយុទ្ធសាស្ត្រវិស័យអប់រំដែរ ។

ទោះក្នុងកាលៈទេសៈណាក៏ដោយ ដើម្បីវាស់វែងការរីកចម្រើនលើគុណភាព និងប្រសិទ្ធភាពសេវាអប់រំឱ្យ បានត្រឹមត្រូវ ចាំបាច់ត្រូវប្រមូលទិន្នន័យឱ្យបានច្បាស់លាស់ និងរៀបចំអាំងឌិកាទ័រឱ្យបានប្រាកដប្រជា ។ ការចាប់ ផ្តើមដាក់ឱ្យអនុវត្តប្រព័ន្ធវាយតម្លៃការសិក្សារបស់សិស្សតាមស្តង់ដារ ព្រមទាំងប័ណ្ណរាយការណ៍របស់សាលារៀន នឹងអាចធ្វើឱ្យការពិនិត្យតាមដានលើគុណភាពសេវាអប់រំ កាន់តែច្បាស់លាស់ចាប់ពីឆ្នាំសិក្សា២០០៦-០៧ តទៅ ។

**តារាងទី ២ : សមិទ្ធផលធៀបនឹងចំណុចដៅនៃគុណភាព និង ប្រសិទ្ធភាពសេវាអប់រំ**

អាំងឌិកាទ័រ	ជាក់ស្តែង 2000-01		ជាក់ស្តែង 2004-05		ចំណុចដៅ 2004-05	
	សរុប (1999-00)	ស្រី	សរុប (2003-04)	ស្រី	សរុប	ស្រី
ផលធៀបសិស្ស-គ្រូ						
- បឋមសិក្សា	53.3		53.5		51.0	
- មធ្យមសិក្សាបឋមភូមិ	18.3		27.7		26.0	
- មធ្យមសិក្សាទុតិយភូមិ	25.3		29.4		28.0	
អត្រាឡើងថ្នាក់						
ថ្នាក់ទី១	60.9%	60.9%	64.8%	65.4%	88%	88%
ថ្នាក់ទី២	71.5%	72.4%	73.4%	74.8%	89%	89%
ថ្នាក់ទី៣	73.9%	75.0%	77.3%	78.9%	88%	89%
អត្រាត្រួតថ្នាក់						
ថ្នាក់ទី១	28.5%	27.5%	23.6%	22.4%	6%	6%
ថ្នាក់ទី២	17.6%	16.4%	16.1%	14.4%	5%	4%
ថ្នាក់ទី៣	15.0%	13.5%	13.2%	11.3%	5%	5%
ចំណាយលើសម្ភារៈបង្រៀនសម្រាប់សិស្សម្នាក់ (គិតជាបៀវត្ស)	-		-		5,800	
ចំនួនសាលារៀនបឋមសិក្សាមិនគ្រប់កំរិតថ្នាក់	2,484		1,934		1,800	
% គ្រូបង្រៀនបានរៀនដល់ថ្នាក់ទី ១០-១២ ឬ លើស ពីនេះ	26.0%		36.0%		51%	
ចំនួនគ្រូបង្រៀនចេញទៅបំរើការងារនៅតំបន់ដាច់	-		-		4,500	

ស្រយាល/ជួបការលំបាក			
ចំនួនសិស្សបានប្រឡងជាប់ថ្នាក់ទី ១២	17,713	18,883	25,000
ចំនួនសិស្សបានចូលរៀនឡើងវិញពីថ្នាក់ទី ៣-៩			30,000
% គ្រឹះស្ថានសិក្សាសាធារណៈ/ឯកជនដែលបានពិនិត្យគុណភាព			15%
ចំនួនសាលារៀន/សាលាគរុកោសល្យ ដែលមានសម្ភារវិទ្យាសាស្ត្រថ្មី និង ICT			10



**២.៣ ការអភិវឌ្ឍស្ថាប័ន និងកសាងសមត្ថភាពសម្រាប់ធ្វើវិមជ្ឈការ**

លទ្ធផលសំខាន់ៗដែលទទួលបានក្នុងរយៈពេល ៥ ឆ្នាំ លើផ្នែកអភិវឌ្ឍស្ថាប័ន និងកសាងសមត្ថភាពសម្រាប់ធ្វើវិមជ្ឈការមានដូចខាងក្រោមនេះ :

- បន្តបង្កើតយន្តការដឹកនាំមួយនៃការកសាងផែនការ និងការអនុវត្តសកម្មភាពកសាងសមត្ថភាព តាមរយៈក្រុមសម្របសម្រួលកសាងសមត្ថភាព នៅក្រោមអគ្គនាយកដ្ឋានទាំងពីរគឺ អគ្គនាយកដ្ឋានរដ្ឋបាល និងហិរញ្ញវត្ថុ និងអគ្គនាយកដ្ឋានអប់រំ ។
- បានរៀបចំសេចក្តីព្រាងច្បាប់ស្តីពីអប់រំ និងបានដាក់សុំការអនុម័តពីរដ្ឋសភា ។

- បានពង្រីកកម្មវិធីកសាងសមត្ថភាពសម្រាប់ធ្វើវិមជ្ឈការ (ដូចជាខេត្ត-ក្រុង ស្រុក-ខ័ណ្ឌ និងសាលារៀន) ក្នុងការធ្វើរបាយការណ៍ហិរញ្ញវត្ថុ ការពិនិត្យតាមដានកម្មវិធី និងការគ្រប់គ្រងព័ត៌មាន ។
- ពង្រីកការប្រើប្រាស់ ICT តាមរយៈគេហទំព័ររបស់ក្រសួងអប់រំ យុវជន និង កីឡា យុទ្ធនាការណែនាំ ពិគ្រោះយោបល់ផ្សេងៗ និងប្រព័ន្ធគ្រប់គ្រងព័ត៌មាន ។
- តួនាទី និងភារកិច្ចរបស់នាយកដ្ឋានសវនកម្មផ្ទៃក្នុងត្រូវបានពង្រឹង និងបានធ្វើសវនកម្មតំរូវនៅ BMC ខេត្ត-ក្រុង ស្រុក-ខ័ណ្ឌ និង សាលារៀនមួយចំនួន ។
- បានកសាងស្តង់ដារអាំងឌីកាទ័រផ្នែកអប់រំកុមារតូច ការអប់រំមូលដ្ឋាន និងបំណិនជីវិតសម្រាប់ពិនិត្យតាមដាន វាយតម្លៃគុណភាពអប់រំលើគ្រប់ទិដ្ឋភាព ។
- បានពង្រឹងការពិនិត្យតាមដានការបំពេញការងារផ្នែកលើលទ្ធផល ដោយប្រើទិន្នន័យរបស់ប្រព័ន្ធព័ត៌មានគ្រប់គ្រងអប់រំ និងទិន្នន័យផ្សេងៗទៀត ។
- កំពុង និងបន្តការរៀបចំនីតិវិធីនៃការគ្រប់គ្រង និងចំណាយថវិកា ។
- បានរៀបចំការប្រជុំពិគ្រោះយោបល់យ៉ាងទៀតទាត់ជាមួយខេត្ត-ក្រុង ស្រុក-ខ័ណ្ឌ ពិសេសស្តីពីការគ្រប់គ្រង និងការអនុវត្តថវិកាកម្មវិធីសកម្មភាពជាអាទិភាព ។
- បានពង្រឹងសមត្ថភាពជំនាញក្នុងការកសាង និងអនុវត្តកម្មវិធីសិក្សាថ្មី ទាំងនៅថ្នាក់រដ្ឋបាលកណ្តាល និងថ្នាក់ខេត្ត-ក្រុង ។
- បានពង្រឹងចំណេះដឹង និងជំនាញខាងផែនការ និងគ្រប់គ្រងដល់នាយក និងបុគ្គលិកកំរងសាលារៀន ។
- បានពង្រឹងសមត្ថភាពគ្រប់គ្រង និងរៀបចំកិច្ចការប្រឡងនានា ។
- ពង្រីកការយល់ដឹងពីបញ្ញត្តិ និងការអនុវត្តសាលារៀនកុមារមេត្រី នៅថ្នាក់រដ្ឋបាលកណ្តាល ខេត្ត-ក្រុង ស្រុក-ខ័ណ្ឌ និង សាលារៀន ។
- បានកែលំអប្រព័ន្ធគ្រប់គ្រងកម្មវិធីសកម្មភាពជាអាទិភាពមួយចំនួន ។
- បានពង្រឹងការសម្របសម្រួលរវាងរាជរដ្ឋាភិបាល អ្នកផ្តល់ជំនួយ អង្គការក្រៅរដ្ឋាភិបាល តាមរយៈការប្រជុំជាទៀងទាត់របស់ក្រុមការងារបច្ចេកទេសចម្រុះវិស័យអប់រំ ។

តារាងទី ៣ ខាងក្រោម បង្ហាញពីលទ្ធផលផ្នែកបរិមាណខ្លះៗ ទាក់ទងនឹងការអភិវឌ្ឍស្ថាប័ន និងកសាងសមត្ថភាពសម្រាប់ធ្វើវិមជ្ឈការ ធៀបទៅនឹងចំណុចដៅដែលបានកំណត់ក្នុងផែនការយុទ្ធសាស្ត្រវិស័យអប់រំឆ្នាំ ២០០៤-០៨ ដែលភាគច្រើនពាក់ព័ន្ធនឹងការងារហិរញ្ញវត្ថុ ។ ចំណែកថវិកាអប់រំដែលបានទទួលពីរាជរដ្ឋាភិបាលបានកើនឡើងយ៉ាងច្រើនពី ១៣.៩% ក្នុងឆ្នាំសិក្សា ២០០០-០១ ទៅដល់ ១៧.៣% ក្នុងឆ្នាំសិក្សា ២០០៤-០៥ ប៉ុន្តែនៅទាបជាងចំណុចដៅគឺ ១៩.៥% ។ ថវិកាអប់រំសំរាប់កម្មវិធីសកម្មភាពជាអាទិភាព ក៏បានកើនឡើងច្រើន

ផងដែរគឺពី ៥.៥% ទៅដល់ ២៧.៩% ក្នុងរយៈពេល ៥ ឆ្នាំ ដូចគ្នា ដែលកំណើននោះបានជិតដល់ចំណុចដៅនៃ ផែនការយុទ្ធសាស្ត្រវិស័យអប់រំហើយ ។ ចំពោះអាំងឌិកាទ័រស្តីពីចំនួនបុគ្គលិកមិនបង្រៀនធៀបជាមួយបុគ្គលិក អប់រំសរុបវិញ ពុំសូវមានការប្រែប្រួលអ្វីទេក្នុងរយៈពេល ៥ ឆ្នាំនេះ ។

ដើម្បីវាយតម្លៃលទ្ធផលនៃការប្រឹងប្រែងអភិវឌ្ឍស្ថាប័ន និង កសាងសមត្ថភាពពីថ្នាក់កណ្តាលដល់ថ្នាក់ មូលដ្ឋាន ចាំបាច់ត្រូវកំណត់អាំងឌិកាទ័របន្ថែមទៀត ។ ផែនការយុទ្ធសាស្ត្រវិស័យអប់រំ និង កម្មវិធីគាំទ្រវិស័យ អប់រំឆ្នាំ ២០០៦-១០ ត្រូវធ្វើការកែលំអក្របខ័ណ្ឌពិនិត្យតាមដាន ដែលអាចវាយតម្លៃបានទៀងទាត់ និង ដិតដល់ ជាងមុនទៅលើសមត្ថភាពបុគ្គល និង សមត្ថភាពស្ថាប័ន ក្នុងវិស័យអប់រំ ដូចអាំងឌិកាទ័រដែលបានលើកឡើង ។

**តារាងទី ៣ : សមិទ្ធផលធៀបនឹងចំណុចដៅនៃការអភិវឌ្ឍស្ថាប័ន និងការកសាងសមត្ថភាព**

អាំងឌិកាទ័រ	ជាក់ស្តែង 2000-01	ជាក់ស្តែង 2004-05	ចំណុចដៅ 2004-05
ចំណែកថវិកាចរន្តជាតិសំរាប់វិស័យអប់រំ	13.9%	17.3%	19.5%
ចំណាយមិនមែនបុគ្គលិកធៀបនឹងការចំណាយចរន្តសរុប	-	43%	40%
ចំណែកថវិកាសំរាប់កម្មវិធីសកម្មភាពជាអាទិភាពធៀបនឹងថវិកាសរុប សំរាប់វិស័យអប់រំ	5.5%	27.9%	29%
ការចំណាយលើការពិនិត្យតាមដានកម្មវិធីសកម្មភាពជាអាទិភាព (គិតជាពាន់លានរៀល)	-	3.6	6.8
អត្រាបើកផ្តល់សេវាប្រាក់សំរាប់កម្មវិធីសកម្មភាពចំណាយចរន្ត	-	96	93%
ចំនួនអង្គការគ្រប់គ្រងថវិកា (BMC)	64	194	230
- % BMC ដែលមានបុគ្គលិកបានបណ្តុះបណ្តាលផ្នែកគណនេយ្យ	-	-	20%
- % BMC មានប្រព័ន្ធព័ត៌មានគ្រប់គ្រងតាមព័ត៌មាន និងបច្ចេកវិទ្យា សារគមនាគមន៍ (ICT)	-	-	40%
ចំនួន BMC ត្រូវធ្វើសវនកម្មផ្ទៃក្នុងប្រចាំឆ្នាំ	-	-	60
- % សាលារៀន/គ្រឹះស្ថានសិក្សាដែលត្រូវធ្វើសវនកម្មប្រចាំឆ្នាំ	-	-	5%
% បុគ្គលិកបង្រៀនសរុប ធៀបនឹងបុគ្គលិកសរុបវិស័យអប់រំ *	18.1%	18.8%	16%

\* មិនគិតបុគ្គលិកនៅរដ្ឋបាលថ្នាក់កណ្តាល

